



Mitteilungsblatt der Gemeinde Sinzing

Mitteilungen und Bekanntmachungen
Ausgabe Oktober / November 2020

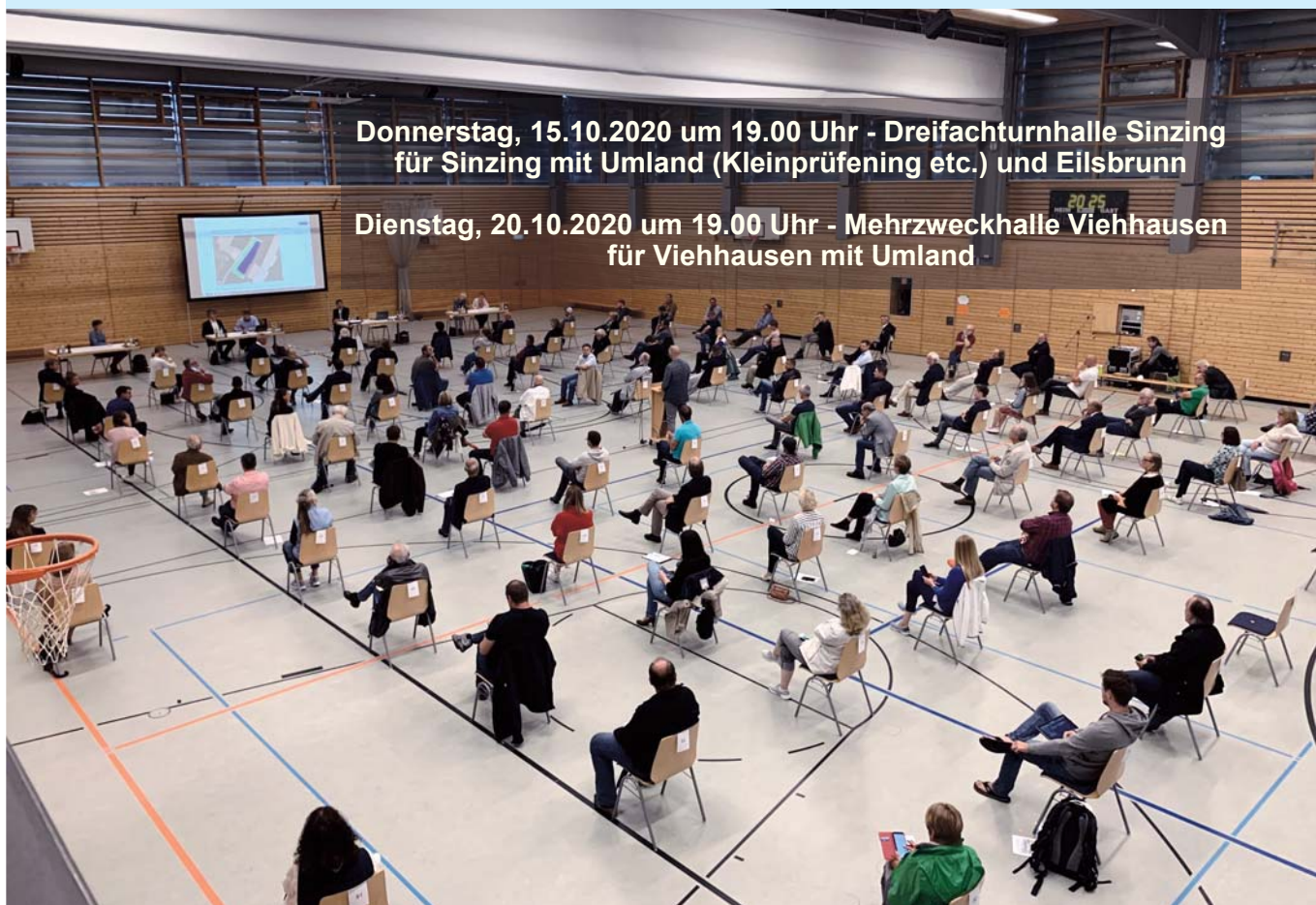
Öffnungszeiten der Gemeindeverwaltung:

Montag, Dienstag, Mittwoch, Freitag	7:30—12:00 Uhr
Dienstag	14:00—17:00 Uhr
Donnerstag	14:00—18:00 Uhr
☎ 0941/3 96 02-0	Fax: 0941/ 3 96 02-99

Internetseite der Gemeinde unter: www.sinzing.de

E-Mail-Adresse: gemeinde@sinzing.de

Einladung zu den Bürgerversammlungen 2020 in einem anderen Format



Donnerstag, 15.10.2020 um 19.00 Uhr - Dreifachturnhalle Sinzing
für Sinzing mit Umland (Kleinprüfening etc.) und Eilsbrunn

Dienstag, 20.10.2020 um 19.00 Uhr - Mehrzweckhalle Viehhausen
für Viehhausen mit Umland

Coronabedingt finden die Bürgerversammlungen bereits im
Oktober 2020 in den beiden Mehrzweckhallen der Gemeinde statt.

Foto: Gemeinde Sinzing

Wichtige Rufnummern:	Polizei	110	Feuerwehr	112	Wasserwerk:	09404/8991
	Notarzt/Rettungsdienst/Krankentransport			112	Kläranlage	0941/33883

Redaktionsschluss für die Ausgabe Dezember 2020 / Januar 2021: Freitag 13.11.2020



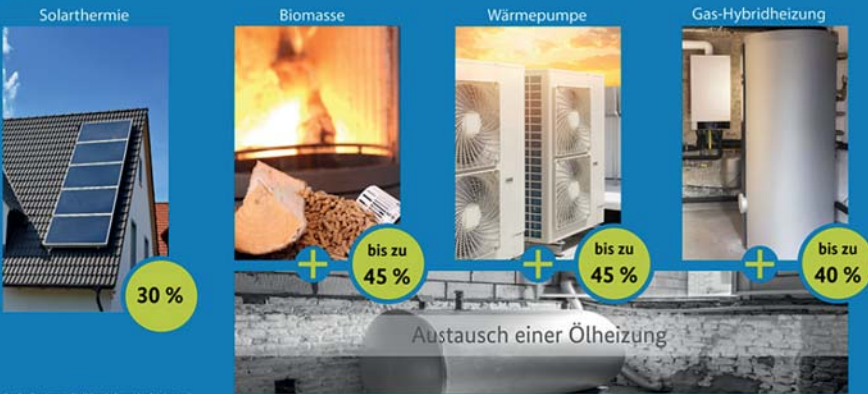
HEIZUNG & SANITÄR

SCHMIDBAUER / SINZING



Förderung für das Heizen mit erneuerbaren Energien ab 2020

Weitere Informationen finden Sie unter: www.bafa.de/ee



AKTUELL

Nutzen Sie jetzt die staatliche Förderung bei der Modernisierung Ihrer Heizung.



BERATUNG

In allen Fragen moderner Haustechnik. Alle reden über Energieeffizienz – mit unserer Energieberatung bringen wir dieses Schlagwort auf den Punkt.



PROJEKTIERUNG

Wir planen und projektieren individuell und kostenbewusst Ihre neue Heizungsanlage und Bad.



MONTAGE / INSTALLATION

Wir sind Praktiker und arbeiten vor Ort präzise und effizient.



WARTUNG / SERVICE

Unser Kundenkreis umfasst Regensburg mit weiterem Umkreis. Mit unserem Standort in Sinzing sind wir überall schnell vor Ort.



SPENGLEREI

Wir planen, fertigen und montieren Metalldächer, Verkleidungen für Dachgauben und Kamine sowie Dachrinnen und alle Wasser-Zu- und Abflüsse.



Rufen Sie uns an!

Wir beraten Sie unverbindlich.



Schmidbauer GmbH
Saxbergstraße 19
93161 Sinzing

Tel.: 09404 / 95 28 70
Fax: 09404 / 95 28 71
info@heizung-schmidbauer.de

Mehr über uns erfahren Sie unter:
www.heizung-schmidbauer.de



seit 1949

**STEINMETZ-
BETRIEB**

Süss

Inh. Martina Hutzler



Granit - Marmor - Kunststein

**Treppen • Küchenarbeitsplatten
Fensterbänke • Grabanlagen**

Telefon: (09 41) 3 15 21 • Telefax: (09 41) 3 73 72
 www.suess-steinmetz.de • info@suess-steinmetz.de
 Büro: Bruckdorfer Straße 2 • Betrieb: Bahnhofstraße 3 • 93161 Sinzing



*Bestattungen
Gerhardinger*

*Ihr zuverlässiger Partner bei einem Trauerfall
mit langjähriger Erfahrung*

93059 Regensburg Lappersdorfer Str.45

Tel. 0941/78846161

An der Steinbuchse 1
93152 Nittendorf / Pollenried
Tel. 09404/ 954965
www.bestattungen-gerhardinger.de

Erlenweg 1
93161 Sinzing / Eilsbrunn
Tel. 09404/ 962126
info@bestattungen-gerhardinger.de

K & W
BAGGERVERMIETUNG

**KOMATSU Minnibagger PC16R-3HS
mit Teleskopfahrwerk und Powerlift**

Tiefenlöffel 300mm und 500mm
Grabenräumlöffel 1.000mm




individuelle Mietvarianten wie zum Beispiel
 Bagger inkl. Anhänger
 Bagger inkl. Lieferung
 Bagger inkl. Fahrer
 für ein persönliches Angebot sprechen Sie uns gerne an!

KuW Baggervermietung GbR
 Julian Kunz
 0171-2605552



1a autoservice Josef Hartkopf

Wir machen dass es fährt

Saxbergstraße 13 a
93161 Sinzing-Schneckenbach
Telefon 0 94 04 / 56 34
www.jhservice.go1a.de



- Neu- und Gebrauchtwagen
- Inspektion für alle Fabrikate
- Klimaanlage-Service
- Hauptuntersuchung durch den TÜV
- Abgasuntersuchung
- kostenloser Werkstattersatzwagen*
- Unfallinstandsetzung
- Glasschaden-Service
- Elektronische Fehlerdiagnose
- Reifenservice mit Einlagerung
- Berge- und Abschleppdienst

* pro km 0,30 € für Kraftstoff und Versicherung



Gerne stehen wir Ihnen und ihren Gästen mit unserer mehr als **50 jährigen Erfahrung** im Bereich der Gastronomie beiseite & helfen bei der Planung von bevorstehenden Feiern.

'NEU'

Sie können unsere **Räumlichkeiten anmieten** und ihr Fest in Eigenregie gestalten.

'NEU'

Wir bieten Ihnen einen umfangreichen **Catering - Service** für private Feiern jeder Art sowie Firmenveranstaltungen.



Essen Sie bei uns nach Karte (Do & Fr ab 17:00 Uhr, So ab 11:00 Uhr)

Dazu gibt es immer unser frisches und **reichhaltiges Salatbuffet**

Bei schönem Wetter im lauschigen **Biergarten unter Kastanienbäumen**

Wir bieten Ihnen **regionale Produkte** mit hoher Qualität

Ausserhalb der Öffnungszeiten nach Vorbestellung (von Mo - So)

Unsere Gästezimmer befinden sich **in ruhiger Lage** (inklusive Wifi)

Genießen Sie unser reichhaltiges **Frühstücksbuffet**

Großer Parkplatz (auch für Busse geeignet)



Sitzung des Gemeinderates am 22.07.2020

ÖFFENTLICHE SITZUNG

1. + 2 Vollzug des Baugesetzbuches (BauGB); Änderung bzw. Fortschreibung des Flächennutzungsplanes mittels Deckblatt Nr. 6 Sondergebiet "Sonnenenergienutzung Am Kreuzacker" im Ortsteil Sinzing sowie Projektbezogener Bebauungsplan Nr. 75 Sondergebiet "Sonnenenergienutzung am Kreuzacker" im Ortsteil Sinzing; Beschluss über die Aufstellung eines projektbezogenen Bebauungsplans nach § 8 Abs. 1 BauGB, jeweils mit geändertem Umgriff

Der Vorhabenträger Herr Johannes Espach hat in der Gemeinderatssitzung am 27.05.2020 bei der Gemeinde Sinzing die Einleitung eines Bauleitplanverfahrens für eine Freiflächen-Photovoltaikanlage auf bisher landwirtschaftlich genutzten Grundstücken im Ortsteil Sinzing beantragt. Dem Antrag wurde mehrheitlich mit einem Verhältnis von 13 zu 7 zugestimmt. Herr Johannes Espach stellt aus folgenden Gründen einen abgeänderten Antrag. Gegenüber dem Antrag vom 27.05.2020 soll die Fläche vergrößert werden. Der damalige Antrag bezog sich auf eine Gesamtfläche von knapp 2,0 ha. Darin vorgesehen waren ca. 1,5 ha Modulfläche sowie eine 10 Meter breite Eingrünung in Richtung Nordwesten und Südwesten.

Aus Gründen des Naturschutzes und der Landschaftspflege (v.a. Artenvielfalt) soll diese Eingrünung nun auf circa 30 Meter Breite erfolgen, darin sind u.a. Blühstreifen, Bienenweiden, Reptilienbiotope, Totholzelemente für Insekten, Obstbäume und -sträucher und heckenartige Gehölzpflanzungen vorgesehen. Dadurch erhöht sich der Flächenbedarf für das Randgrün auf Kosten der Modulfläche, mit der Folge, dass diese zum Ausgleich in Richtung Süden erweitert werden soll. Dadurch kann auch ein Beitrag zur Sicherung des Landschaftsbildes geleistet werden.

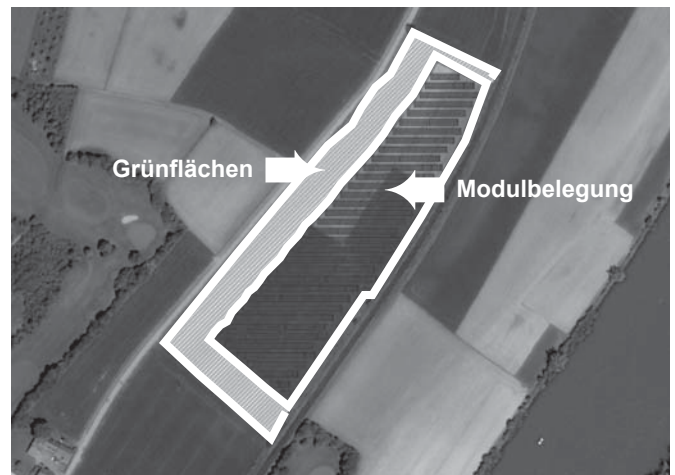
Durch die nun schmalere Anlagenfläche erhöht sich der Anteil der zur Bewirtschaftung an der Ost- und Westseite erforderlichen Wegeflächen im Verhältnis zur Modulfläche, so dass auch dafür ein Ausgleich zur Sicherstellung der Gesamtleistung erforderlich wird.

Durch die schmalere Modulreihen ergibt sich ein erhöhter Bau- und Verkabelungsaufwand der Strings (String= eine Tischreihe mit bestimmter Anzahl an Modulen, die miteinander verkabelt sind). Die Pachtfläche und damit der Pachtzins erhöhen sich durch die Flächenmehrung ebenfalls. Um die Wirtschaftlichkeit der Gesamtanlage angesichts der Mehrkosten zu gewährleisten muss die Anzahl der Module und damit der Modulfläche erhöht werden.

Der Gemeinderat hat in der seiner Sitzung vom 22.07.2020 mit 17:2 Stimmen für die Einleitung des Bauleitplanverfahrens zur Errichtung der Freiflächenphotovoltaikanlage mit 2,7 Hektar Modulfläche, gestimmt. Die Anlage soll von drei Seiten eingegrünt werden und rückt 30 Meter von der Straße ab. Die Bruttofläche inklusive Grünflächen beträgt 4,9 Hektar. Mit dem Beschluss des Gemeinderates startet voraussichtlich ab September die Fachstellen- und Bürgerbeteiligung. Das Abstimmungsergebnis im Gemeinderat spiegelt das Ergebnis der Bürgerversammlung vom 16.07.2020 bei der die deutliche Mehrheit (zwei Drittel) der Bürger für die deutlich größere Anlage votiert haben.



Luftbild ohne Maßstab, Übersicht Geltungsbereich



Luftbild ohne Maßstab, Übersicht Modulbelegung und Grünflächen

3. Erweiterung und Sanierung der Grundschule Sinzing; Billigung der Außenanlagen

Das Büro Bartsch stellt den Entwurf, Leistungsphase 3 der HOAI, zur Erweiterung und Sanierung der Grundschule Sinzing, anhand von Plänen vor. Darüber hinaus wird die Kostenberechnung präsentiert.

Eine Kostenberechnung nach DIN 276 liegt vor. Die Kostenberechnung ergibt für den Bauabschnitt 1 und Teilbereiche des Bauabschnitts 2 und 5 Gesamtkosten für die Außenanlagen, ohne Baunebenkosten, in Höhe von 641.425 € brutto inkl. 10 % Aufschlag für Unvorhergesehenes.

Der Kostenrahmen laut Kostenberechnung von Büro Guttman vom 15.10.2019 liegt für die Bauabschnitte 1, 2 und 5 bei 735.114 € brutto inkl. 5 % Aufschlag für Unvorhergesehenes. Er wurde über pauschale Flächenansätze geschätzt und ist in den Gesamtkosten enthalten.

Die Kostenberechnung liegt innerhalb des Kostenrahmens. Die weitere Planung der restlichen Teilbereiche von Bauab-



schnitt 2 und 5 erfolgt mit der Zielsetzung den Kostenrahmen nicht zu überschreiten.

Befestigte Flächen – Kurzerläuterung zum Gesamtkonzept:

Für den geplanten Erweiterungsbau der Grundschule in Sinzing ist zum Zweck einer optimalen Gebäudeerschließung und für die Einbindung in das Bestandsgelände eine Umgestaltung der bestehenden Außenanlagen erforderlich.

Nach Analyse und Auseinandersetzung mit der Bestandsituation, insb. mit den Höhenverhältnissen des Geländes im Zusammenspiel mit der geplanten baulichen Erweiterung, wurde die bisherige Vorplanung der Freianlagen grundlegend überarbeitet. Dabei verfolgt das vorliegende Konzept dem Grundsatz, den verschiedenen und sich auch in den vergangenen Jahren geänderten Nutzeransprüchen gerecht zu werden, wo notwendig, Nutzungen zu entflechten und nicht zuletzt dem durch Erweiterung geplanten Funktionszuwachs der Schule auch im Außenraum zu entsprechen.

Trotz des gewünschten Zuwachses des öffentlichen Nahverkehrs bildet der Individualverkehr weiterhin einen entscheidenden Schwerpunkt als Zubringer der Schule und wird dies, soweit absehbar, auch zukünftig bleiben und sich ggf. in abgewandelter Form (E-mobilität / Shuttlebus) sogar verstärken. Hierfür kann die vorgesehene Planung im Gegensatz zur bisher unbefriedigenden Verkehrsanbindung, nur mit Halt entlang der Bergstraße und im Bereich der jetzigen Bushaltestelle am Parkplatz der Sporthalle, eine verkehrssichere Lösung anbieten.

So ermöglicht eine der Schulerweiterung als Schleife vorgelagerte An- und Abfahrt an der Bergstraße eine auch für Kleinbusse gesicherte und nutzerfreundliche Anbindung, darüber hinaus einen barrierefreien Haltebereich und fußläufigen Zugang zum Fahrstuhl des Neubaus.

Durch Verlegung der bisherigen Sammelstelle für Wertstoffe und Abfall an die auch für Müllfahrzeuge ausreichend dimensionierte Umfahrung entfällt der bisherige Standort am Pausenhof. Dieser Bereich dient gleichzeitig als Zugang zum neuen Heizungskeller und steht als überdachter Wirtschaftshof für Lagerzwecke und als zusätzliche Stellfläche (Rasentraktor) zur Verfügung.

Der bisher sehr versteckte und kaum wahrnehmbare Schulbau wird durch die Erweiterung und die Umgestaltung der Außenanlagen ablesbarer hervortreten. Zentral des schleifenförmigen „Kopfbereiches“ an der Bergstraße soll ein weicher und fließender Übergang gestaltet werden. Im Kontrast zur notwendig umlaufend befestigten Fahrspur wird die eingeschlossene Fläche als repräsentativer Vorbereich und als Schaukasten für die Schule gestaltbar.

Um unter Berücksichtigung des Geländes die geplante Erschließung herstellen zu können, ist es erforderlich, die bestehende untere Parkplatzanlage anzuheben und deren östliche Stellplätze zurückzubauen. Am wiederhergestellten Parkplatz werden am Zugang zum Erweiterungsbau zwei zusätzliche Behindertenstellplätze vorgesehen. Geplant ist weiterhin, den Fahrradunterstand im Einmündungsbereich zum Kirchweg abzubauen und durch zusätzliche Stellflächen für Fahrräder und Roller am Haupteingang der Grundschule zu ersetzen.

Die Erschließungsebene des nördlichen Haupteinganges der Grundschule mit Anschluss an den Lehrerparkplatz wird über eine neue Treppenanlage an das untere Niveau des Neubaus (UG) angebunden.

Der Pausenhof wird ab Ebene der zukünftigen Mensa über eine Rampe barrierefrei erschlossen. Eine hofseitig entlang der Fassade angeordneten Terrassenfläche bildet dabei den Übergangsbereich zwischen Rampenlauf und Gebäude. Eingebunden in die Hofgestaltung teilt die Rampe flankiert von Sitzblöcke und verlängertem Zugang den Pausenhof in einzelne Funktionsräume.

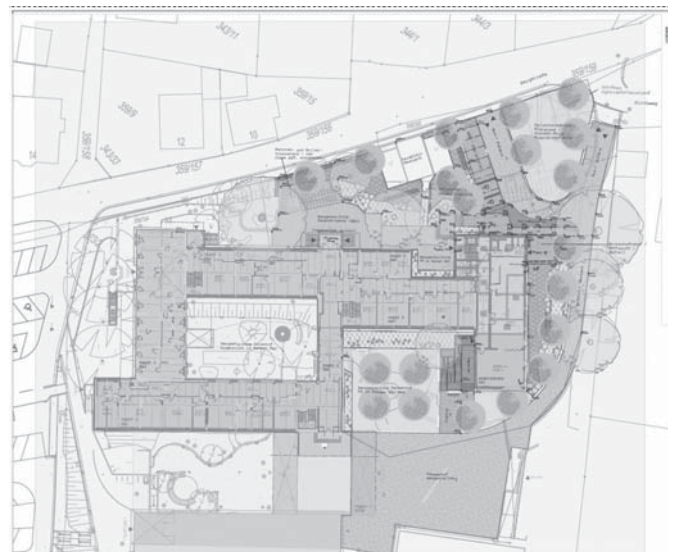
Im Ausgleich für die durch Erweiterungsbau und die Neugestaltung der Außenanlagen an der Bergstraße notwendigen Eingriffe ist eine Teilentsiegelung des Pausenhofes beabsichtigt.

Geplant ist, die Hoffläche zu begründen und die bisher asphaltierte Bogenfläche zwischen Sporthalleingang und östlichem ECKEINGANG zur Schule (entfällt durch Umbau) mit einer offenen Rasenfläche mit Spiel- / und Aktivinseln zu ersetzen.

Durch die Überarbeitung der bisherigen Planung wird der geplante Neubau über die vorgesehene Zufahrtsschleife ohne die bisher vorgesehenen Höhenanpassungen der Bestandszufahrt sowie des Pausenhofes erschlossen. Durch Verzicht auf Mensa- und Küchenausgänge, östliche Terrassenbereiche (ehem. angedachte Küchenanlieferung) und die daran anschließende Stufenanlage entlang der Hofzufahrt wird ein vertiefter Geländeanschluss an das Gebäude und damit eine flache Böschungsgestaltung bei Erhalt der Zufahrtshöhen ermöglicht.

Baublauf:

Die Herstellung der Außenanlagen erfolgt im Anschluss an den Neubau der Schulerweiterung, voraussichtlich in 2023. Die Wiederherstellung umbauten Krippenhofflächen, eine Optimierung und Umgestaltung der Krippenanlieferung mit Übergang zur Bushaltestelle sowie Anpassungen im Vorfeld des Altbestandes / Haupteingang Schule sind noch nicht Bestandteil der vorliegenden Planung und Kostenermittlung.





4. Geh- und Radwegbrücke zwischen der Gemeinde Sinzing und der Stadt Regensburg im Bereich der Eisenbahnbrücke Sinzing; Beauftragung der Vergabe Bauüberwacher Bahn / technischer Berechtigter

Der Gemeinderat beschließt, die Planungsleistungen des Bauüberwacher Bahn -Technisch Berechtigter nach S 4.2 an das Ing.-Büro Josef Zwickl, Viehhausen 45, 94486 Osterhofen, zum Angebotspreis in Höhe von 46.326,70€ Brutto zu vergeben.

5. Geh- und Radwegbrücke zwischen der Gemeinde Sinzing und der Stadt Regensburg im Bereich der Eisenbahnbrücke Sinzing; Beauftragung der Vergabe Rodungsarbeiten

Der Gemeinderat beschließt, die Rodungsarbeiten an die Fa. KAJO'S Baumfällungen, Pfaffensee 5, 91301 Forchheim, zum Angebotspreis in Höhe von 55.561,05 € zu vergeben. Die Baumfällarbeiten finden im Bereich der neuen Zuwegungen für die Radwegbrücke auf beiden Seiten der Donau statt und werden im November und Dezember 2020 ausgeführt.

6. Geh- und Radwegbrücke zwischen der Gemeinde Sinzing und der Stadt Regensburg im Bereich der Eisenbahnbrücke Sinzing; hier: Vergabe des Planungsauftrags zur Umlegung der DB-Tk-Anlagen

Der Gemeinderat beschließt, den Auftrag zur Planung der Umlegung der speziellen Telekommunikationsleitungen der DB aus der zukünftigen Trasse des Geh-Radweges heraus, inkl.

der von der DB hierfür geforderten Zusatzleistungen, an die DB Kommunikationstechnik GmbH, Hohenzollernstr. 4, 71638 Ludwigsburg zum Angebotspreis in Höhe von 64.762,18 € brutto inkl. 19% Mwst. zu vergeben.

Im Bereich der neuen Zuwegung von der Bahnhofstraße in Richtung Radwegbrücke befinden sich Strom- und Telekommunikationskabeln der Deutschen Bahn zur Steuerung der Bahninfrastruktur (z. B. Ampeln, Weichen etc.), die nach Forderung der Deutschen Bahn um verlegt werden müssen. Dabei müssen die neuen Kabel unter anderem durch das bestehende Gleisbett (bei offener Bauweise) verlegt werden. Die Arbeiten finden Mitte nächsten Jahres statt. Im Anschluss darauf beginnt der Bau der Verkehrswege (Zuwegungen etc.). Der Bau der Radwegbrücke selbst erfolgt in den Jahren 2022/2023. Die Ausschreibungen hierzu erfolgen Anfang nächsten Jahres.

7. Vollzug der Gemeindeordnung; Neuerlass der Erschließungsbeitragssatzung (EBS)

Die Erschließungsbeitragssatzung wurde neu beschlossen und an die aktuelle Musterbeitragssatzung des Bayerischen Gemeindetages angepasst. Die alte Satzung vom 09.10.1990 wird damit aufgehoben. Im Wesentlichen besteht die Änderung in der neuen Fassung des § 3 Abs. 1. Dort war es bisher so geregelt, dass die Ermittlung des beitragsfähigen Erschließungsaufwandes für die Entwässerungseinrichtung nach Einheitssätzen pro lfd. Meter im Mischsystem in Höhe von 305,00 DM und im Trennsystem in Höhe von 165,00 DM erfolgte. Alle übrigen Erschließungseinrichtungen wurden bereits mit der alten Satzung nach den tatsächlich entstanden Kosten ermittelt.

**Installation von Gebäuden
und Anlagen aller Art**

Verkauf, Planung und Beratung

EIB Programmierung

TV & SAT Anlagen

HOIBL

**Hoibl Korbinian
Elektroinstallation**

Bahnweg 21 93161 Sinzing

Tel: 0160 / 7365527

Fax: 09404 / 962513

hoibl_korbinian@gmx.de

<http://www.k-hoibl.de>



Die letzte nach dieser alten Satzung abgerechnete Erschließungsanlage war die Bergstraße.

Mit der neuen Satzung werden ab sofort alle Kosten einer Erschließungseinrichtungen nach den tatsächlich anfallenden Kosten ermittelt.

8. Vollzug des Bayerischen Kinderbildungs- und Betreuungsgesetzes (BayKiBiG); Betriebskostenabrechnung Kindergarten Sinzing für 2019

Die Kath. Kirchenverwaltung Sinzing hat die Betriebskostenabrechnung für den Kath. Kindergarten Sinzing für das Jahr 2019 vorgelegt. Der Überschuss in Höhe von 25.006,59 Euro (Vorjahr Fehlbetrag i.H.v. 27.448,43 Euro) wird auf das Jahr 2020 vorgetragen.

8.1 Vollzug des Bayerischen Kinderbildungs- und Betreuungsgesetzes (BayKiBiG); Betriebskostenabrechnung Kindergarten Eilsbrunn für 2019

Die Kath. Kirchenverwaltung Eilsbrunn hat die Betriebskostenabrechnung für den Kindergarten Eilsbrunn für das Jahr 2019 vorgelegt. Die Betriebskostenabrechnung schließt mit einem Defizit in Höhe von 34.533,46 Euro (Vorjahr Fehlbetrag i.H.v. 19.337,50 Euro). Die Gemeinde Sinzing trägt hieraus gemäß Betriebsträgervereinbarung einen Anteil in Höhe von 31.080,11 Euro (= 90 %).

Der hohe Fehlbetrag ist auf ein neu beschafftes Außenspielgerät sowie Malerarbeiten im Gebäude mit Kosten i.H.v. insgesamt 33.437,38 Euro zurückzuführen.

8.2 Vollzug des Bayerischen Kinderbildungs- und Betreuungsgesetzes (BayKiBiG); Betriebskostenabrechnung Kinderkrippe "Sinzinger Winzlinge" Sinzing für 2019

Das BRK Kreisverband Regensburg hat die Betriebskostenabrechnung für die Kinderkrippe „Sinzinger Winzlinge“ (Bergstraße, Sinzing) für das Jahr 2019 vorgelegt. Die Betriebs-

kostenabrechnung schließt mit einem Fehlbetrag in Höhe von 6.148,59 Euro (Vorjahr Fehlbetrag i.H.v. 7.537,56 Euro).

Die Gemeinde Sinzing trägt hieraus gemäß Betriebsträgervereinbarung einen Anteil in Höhe von 4.918,87 Euro (= 80 %). Die Kosten für die in 2019 getätigten Investitionen i.H.v. 2.896,90 Euro werden mit der Investitionsrücklage i.H.v. 7.000 Euro verrechnet.

In Abstimmung mit dem BRK erfolgt eine konsolidierte Abrechnung zwischen den BRK-Einrichtungen im Gemeindegebiet. Zusammen mit den bisher vorgetragenen Ergebnissen der Vorjahre ergibt sich für alle Kindertageseinrichtungen in Betriebsträgerschaft des BRK nunmehr ein Betrag von insgesamt 6.735,30 Euro, der auf das Jahr 2020 vorgetragen wird.

Zudem steht noch eine Investitionsrücklage für die Kinderkrippe „Sinzinger Winzlinge“ in Höhe von 4.103,10 Euro zur Verfügung.

8.3 Vollzug des Bayerischen Kinderbildungs- und Betreuungsgesetzes (BayKiBiG); Betriebskostenabrechnung Kinderkrippe "Donaufischerl" Sinzing für 2019

Das BRK Kreisverband Regensburg hat die Betriebskostenabrechnung für die Kinderkrippe „Donaufischerl“ (Fahrenweg, Sinzing) für das Jahr 2019 vorgelegt. Die Betriebskostenabrechnung schließt mit einem Fehlbetrag in Höhe von 3.750,75 Euro (Vorjahr Überschuss i.H.v. 8.623,78 Euro). Die Gemeinde Sinzing trägt hieraus gemäß Betriebsträgervereinbarung einen Anteil in Höhe von 3.000,60 Euro (= 80 %).

In Abstimmung mit dem BRK erfolgt eine konsolidierte Abrechnung zwischen den BRK-Einrichtungen im Gemeindegebiet.

Zusammen mit den bisher vorgetragenen Ergebnissen der Vorjahre ergibt sich für alle Kindertageseinrichtungen in Betriebsträgerschaft des BRK nunmehr ein Betrag von insgesamt 6.735,30 Euro, der auf das Jahr 2020 vorgetragen wird.

Zudem steht noch eine Investitionsrücklage für die Kinderkrippe „Sinzinger Winzlinge“ in Höhe von 4.103,10 Euro zur Verfügung.



Barbara Killinger
PRAXIS FÜR LOGOPÄDIE

Fachpraxis für Sprach-, Sprech-, Stimm- und Schluckstörungen

Für Kinder und Erwachsene!

Wir freuen uns auf Sie!

Ihre Barbara Killinger & Team

Mehr Informationen unter: www.logopaedie-killinger.de
Workshops/ Seminare & Coachingdetails unter
www.rhetorik-stimme-coaching.de





8.4 Vollzug des Bayerischen Kinderbildungs- und -betreuungsgesetzes (BayKiBiG); Betriebskostenabrechnung Schüler/innen-Hort "StarKids" Sinzing für 2019

Das BRK Kreisverband Regensburg hat die Betriebskostenabrechnung für den Schüler/innen-Hort „StarKids“ Sinzing für das Jahr 2019 vorgelegt. Die Betriebskostenabrechnung schließt mit einem Fehlbetrag in Höhe von 33.197,21 Euro (Vorjahr Fehlbetrag i.H.v. 17.594,54 Euro). Die Gemeinde Sinzing trägt hieraus gemäß Betriebsträgervereinbarung einen Anteil in Höhe von 26.557,77 Euro (= 80 %).

Der hohe Fehlbetrag ist insbesondere auf die stark gestiegenen Personalkosten sowie auf Kosten in Zusammenhang mit dem Umzug der Einrichtung zurückzuführen. Das BRK prüft in Abstimmung mit der Gemeindeverwaltung nun Möglichkeiten, das Defizit zukünftig wieder deutlich zu verringern bzw. ein ausgeglichenes Ergebnis zu erreichen.

In Abstimmung mit dem BRK erfolgt eine konsolidierte Abrechnung zwischen den BRK-Einrichtungen im Gemeindegebiet. Zusammen mit den bisher vorgetragenen Ergebnissen der Vorjahre ergibt sich für alle Kindertageseinrichtungen in Betriebsträgerschaft des BRK nunmehr ein Betrag von insgesamt 6.735,30 Euro, der auf das Jahr 2020 vorgetragen wird.

Zudem steht noch eine Investitionsrücklage für die Kinderkrippe „Sinzinger Winzlinge“ in Höhe von 4.103,10 Euro zur Verfügung.

Ein Teil des Defizites ist aufgrund des Hortumzuges vom Schulgebäude in die Containeranlage entstanden. Durch die größeren Räumlichkeiten in der Anlage entstehen zukünftig höhere Unterhaltungskosten (Reinigung, Strom, etc.). Da der Hort bereits seit einigen Jahren defizitär ist, die Personalkos-

ten gestiegen sind und der Elternbeitrag seit über 5 Jahren nicht mehr angepasst wurde, wird das BRK die Elternbeiträge ab nächstes Jahr um ca. 10,00 € pro Monat erhöhen.

9. Gewinn eines Gutscheins im Rahmen der WiFi4EU-Initiative

Die Gemeinde Sinzing hat im Rahmen der sogenannten WiFi4EU-Initiative einen Gutschein im Wert von 15.000,00 € für die Errichtung von WiFi-Hotspots im Gemeindegebiet gewonnen. Dabei wurden die Gutscheine nach dem sogenannten Windhundprinzip vergeben. Die Gemeinden, welche am Stichtag, den 03.06.2020 um 13:00 Uhr am schnellsten im WiFi4EU-Internetportal auf die Schaltfläche Beantragung geklickt hatten erhielten den Zuschlag.

Dabei gelang es der Gemeindeverwaltung Sinzing, den Antrag um 13:00:00.544 Uhr MESZ abzuschicken.

Insgesamt gewannen auf diese Weise in Deutschland 59 Kommunen einen Gutschein. In der gesamten EU waren es 947 Kommunen.



REINHOLD GRUBER MEISTERBETRIEB

Bauspenglerei - und Sanitär
Kanal- und Rohrreinigung
Rinnenreinigung
Kanal - TV / Ortung
Kundendienst



Mit der WiFi4EU-Initiative sollen Bürger und Besucher in der gesamten EU über kostenlose WiFi-Hotspots in öffentlichen Räumen wie Parks, Plätzen, Verwaltungen, Bibliotheken und Gesundheitszentren einen hochwertigen Internetzugang erhalten.

Im Rahmen der Initiative finanziert die Europäische Kommission Gutscheine, um Gemeinden bei der Einrichtung von WiFi-Hotspots in diesen Zentren des öffentlichen Lebens zu unterstützen. Die Gemeinden müssen für die Internetverbindung und die Wartung der Geräte und Anlagen aufkommen, damit ihre Bürger und Besucher den hochwertigen WiFi-Internetzugang nach der Installation des Netzes mindestens drei (3) Jahre lang kostenlos nutzen können.

Die Gemeinden wählen selbst die „Zentren des öffentlichen Lebens“ aus, in denen die WiFi4EU-Hotspots installiert werden sollen. Die WiFi-Hotspots sollten an Orten eingerichtet werden, an denen es noch keine ähnlichen kostenlosen WiFi-Angebote gibt.

Dazu muss die Gemeinde ein WiFi-Installationsunternehmen für die Ausführung der Arbeiten auswählen, welches im Internetportal der WiFi4EU-Initiative registriert ist.

Ferner sollten die Gemeinden die visuelle WiFi4EU-Identität in öffentlichen Räumen, die über eine WiFi4EU-Internetverbindung verfügen, deutlich sichtbar machen.

Die Gemeinde muss dafür sorgen, dass innerhalb von 18 Monaten nach Gegenzeichnung einer Finanzhilfvereinbarung die Installation abgeschlossen ist und das installierte Netz den Betrieb aufnimmt.

Sitzung des Bau-, Vergabe- und Umweltausschusses Mittwoch, 15. 07. 2020

1. Rathaus, Fenster- Fassadenarbeiten, Genehmigung von Nachträgen

Der Auftrag für das Gewerk Fenster- und Fassadenelemente am Erweiterungsbau Rathaus wurde für 331.705,92 € an die Firma Zimmermann, Schreinerei und Fensterbau, aus Deggendorf vergeben. Die Kostenschätzung für das Gewerk lag bei 337.000,00 €. Im Laufe der Arbeiten wurden, durch Planänderungen und zusätzlichen Erfordernissen, Nachträge in Höhe von ca. 12% der Vergabesumme notwendig. Der Bau-, Vergabe- und Umweltausschuss genehmigt die Nachträge der Firma Zimmermann für die Gesamtsumme von 40.505,38 € unter Berücksichtigung von Mehrungen und Streichungen an anderen Positionen.

Der beschließende Bau-, Vergabe- und Umweltausschuss behandelt folgende Bauvorhaben und erteilt das gemeindliche Einvernehmen:

2. Behandlung von Baugesuchen:

- 2.1 Bauvoranfrage Errichtung eines Austragshauses; Fl.-Nr.: 31, Gemarkung Reichenstetten
- 2.2 Bauantrag Neubau eines Heizhauses mit Floristikwerkstatt, Fl.-Nr.: 1457, Gemarkung Viehhausen; Zum Kirchholz 7
- 2.3 Bauantrag Aufstockung eines erdgeschossigen Bungalows zur Erstellung von zwei Wohnungen, Anbau Wildkammer, Anbau Holzschnitzlagerraum, Neubau drei Carports; Fl.-Nr.:880, Gemarkung Sinzing, Vogelsang 3a
- 2.4 Bauantrag Neubau Carport; Fl.-Nr.: 341, Gemarkung Kleinprüfening; Waltenhofen 1
- 2.5 Bauantrag Erhöhung einer bestehenden landwirtschaftlichen Maschinenhalle; Fl.-Nr.: 53/2, Gemarkung Eilsbrunn

3. Behandlung der „genehmigungsfreien“ Bauvorhaben gemäß Art. 58 BayBO und Bekanntgabe der Bauvorhaben „Geschäfte der laufenden Verwaltung“

- 3.1 Bauantrag Anbau einer Hackschnitzelheizung; Fl.Nr.: 71, Gemarkung Viehhausen; Rosenbuschstraße 18
- 3.2 Bauantrag Neubau einer Terrassenüberdachung; Fl.-Nr.:1500/7, Gemarkung Viehhausen; Labertalstraße 10 a
- 3.3 Isolierte Befreiung, Bau einer überdachten Gartenlaube mit Freisitz; Fl.-Nr.: 164/11, Gemarkung Sinzing, Sonnenstraße 20
- 3.4 Bauantrag Terrassenüberdachung seitlich an das bestehende Wohnhaus; Fl.-Nr.: 311/11, Gemarkung Kleinprüfening, Am Haberacker 3
- 3.5 Genehmigungsfreistellung Neubau eines Einfamilienhauses mit Doppelcarport und Geräteraum; Fl.-Nr.:320/15, Gemarkung Sinzing, St.-Wolfgang-Str. 11
- 3.6 Genehmigungsfreistellung Neubau einer Terrassenüberdachung; Fl.-Nr.: 278/23, Gemarkung Viehhausen, Stingelheimer Ring 10



Sitzung des Bau-, Vergabe- und Umweltausschusses Mittwoch, 26. 08. 2020

Öffentliche Sitzung

1. Änderung des Bebauungsplanes Nr. 29 Allgemeines Wohngebiet „Östlich der Zeilerstraße“ in Viehhausen mittels Deckblatt Nr. 1. Behandlung der fristgemäß vorgebrachten Stellungnahmen der Träger öffentlicher Belange und Prüfung der vorgebrachten Bedenken. Der Grundstück-, Bau- und Umweltausschuss hat Kenntnis genommen von der öffentlichen Auslegung des Entwurfes und hat zu den eingegangenen Stellungnahmen unter TOP 1, jeweils einen gesonderten Beschluss gefasst.
2. Der Grundstück-, Bau- und Umweltausschuss beschließt die Änderung des Bebauungsplanes Nr. 29 Allgemeines Wohngebiet „Östlich der Zeilerstraße“ in Viehhausen mittels Deckblatt Nr. 1 mit Satzungsbeschluss gemäß §§ 2 und 10 BauGB.
3. Neubau der Geh-Radwegbrücke zwischen der Gemeinde Sinzing und der Stadt Regensburg im Bereich der Eisenbahnbrücke Sinzing; hier: Beauftragung der Planung zur Umlegung DB LST-Anlagen. Der Bau-, Vergabe- und Umweltausschuss beschließt, die Planungsleistungen zur Umlegung der speziellen Leit- und Sicherungstechnik-Anlagen der DB, inklusive der von der DB geforderten Zusatzleistungen, an das Ingenieurbüro für Verkehrsbau GmbH Fuchs, Neefestraße 88, 09116 Chemnitz zu vergeben.
4. Neubau der Geh-Radwegbrücke zwischen der Gemeinde Sinzing und der Stadt Regensburg im Bereich der Eisenbahnbrücke Sinzing; hier SiGeKo. Der Bau-, Vergabe und Umweltausschuss beschließt, den Auftrag für die Erbringung der Sicherheits- und Gesundheitsschutzkoordinierung für die Stahlfachwerkbrücke, sowie der anschließenden Verkehrswege an das Ing.-Büro Weindl, Meisenweg 12, 93143 Cham zu vergeben.
5. Neubau der Geh-Radwegbrücke zwischen der Gemeinde Sinzing und der Stadt Regensburg im Bereich der Eisenbahnbrücke Sinzing; hier: Beauftragung Schweißüberwachung für die Stahlfachwerkbrücke.

Der Bau-, Vergabe und Umweltausschuss beschließt, den Auftrag zur Erbringung der Schweißüberwachung für die Stahlfachwerkbrücke an das Ing.-Büro Bernd Koller, Steinfeldstr. 6, 90425 Nürnberg zu erteilen.

6. Umgestaltung des Donauvorlandes mit Neuschaffung von Retentionsraum; Leistung: Begrünung (Ansaat und Pflanzarbeiten). Der Bau-, Vergabe- und Umweltausschuss beschließt, die Bepflanzungs- und Saatarbeiten an die Garten- und Landschaftspflege e.K. Ludwig Wifling, Fichten 2, 92366 Hohenfels zum Angebotspreis in Höhe von 113.615,26€ brutto zu vergeben.

Der beschließende Bau-, Vergabe- und Umweltausschuss behandelt folgende Bauvorhaben und erteilt das gemeindliche Einvernehmen:

7. Behandlung von Baugesuchen:
 - 7.2 Bauantrag, Neuerstellung eine Schwimmbades, Neuerstellung einer Zaunanlage; Fl.-Nr. 1505/4, Gemarkung Viehhausen, Labertalstr. 20;
 - 7.4 Bauvoranfrage, Errichtung eines zweiten Wohngebäudes und einer zweiten Garage, Fl.-Nr. 841/75 Gemarkung Viehhausen, Jurastr. 55
 - 7.6 Bauantrag, Wohnungsbau Laberstraße, Fl. Nr. 1, Gemarkung Sinzing, Laberstr. 7
 - 7.8 Bauvoranfrage, Neubau Einfamilienhaus, Fl.-Nr. 57 Teilfläche, Gemarkung Sinzing, Donaustr. 26
 - 7.9 Bauvoranfrage, Errichtung eines Einfamilienhauses, Fl.-Nr.57 Teilfläche, Gemarkung Sinzing, Donaustr. 26

Der beschließende Bau-, Vergabe- und Umweltausschuss behandelt folgende Bauvorhaben und erteilt das gemeindliche Einvernehmen nicht:

- 7.1 Ausbau des Dachgeschosses zur abgeschlossenen Wohnung mit Außentreppe, Anbau einer abgeschlossenen Wohnung mit Carport an das bestehende Wohnhaus; Fl.-Nr. 274/1 und 276/4 Gemarkung Viehhausen, Jurastr. 11;

Unsere Öffnungszeiten: Mo - Fr 8.00 - 12.00 Uhr und 13.30 - 17.30 Uhr
Sa 9.00 - 12.00 Uhr
und nach Vereinbarung



FLIESEN
KRAUS UND STAUBER GMBH

große Ausstellung ♦ kompetente Beratung ♦ fachgerechte Verlegung

Grafenrieder Weg 2 Tel. 09404/8214 info@kraus-und-stauber.de
93152 Nittendorf Fax 09404/4930 www.kraus-und-stauber.de





- 7.3 Bauantrag, Neubau eines Einfamilienhauses mit Garage; Fl.-Nr. 391/1 Gemarkung Viehhausen, Rosenbuschstr. 35;
- 7.5 Bauantrag, Neubau eines Einfamilienhauses mit Doppelgarage, Fl.-Nr.301/4 Gemarkung Sinzing, St.-Jakob-Str. 20;
- 7.7 Bauvoranfrage, Neubau von zwei Einfamilienhäusern, Fl.-Nr. 342/ 1 Teilfläche, Gemarkung Sinzing, Buchenstr. 6;
8. **Bekanntgabe der „genehmigungsfreien“ Bauvorhaben gemäß Art. 58 BayBO und Bekanntgabe der Bauvorhaben „Geschäfte der laufenden Verwaltung“**
- 8.1 Bauantrag, Einbau einer Dachgaube in ein bestehendes Wohnhaus; Fl.-Nr. 131/6 Gemarkung Eilsbrunn, Flurstraße 9;
- 8.2 Isolierte Befreiung, Errichtung eines Fahrrad- und Holzschuppens; Fl.-Nr. 304/15 Gemarkung Sinzing, St.-Jakob-Str. 23;
- 8.3 Bauantrag, Anbau eines Geräteraumes an eine bestehende Garage, Fl.-Nr. 304/26 Gemarkung Sinzing, St.-Jakob-Str. 19
- 8.4 Bauantrag, Errichtung eines größeren Balkons am bestehenden Wohnhaus und Neubau eines Carports, Fl.-Nr. 332/6, Gemarkung Sinzing, Bergstr. 38
9. **Anfragen und Bekanntgaben**
- 9.1 Verlängerung Baugenehmigung, Neubau eines forstwirtschaftl. Betriebes mit Lager-, Verarbeitungs- und Fahrzeughalle, Büro Sozialräume und Betriebsleitung, Fl.-Nr. 588/9 Gemarkung Sinzing, Bahnhofstr. 38 a

SPRACHINSTITUT
Regensburger Land
ROSENWEG 5 93161 Sinzing
0170/84 23 916

Tuesday	
Englisch für Senioren	9:00 - 10:30
Wednesday	
English Conversation	18:00 - 19:30
Thursday	
English Conversation Easy	18:00 - 19:30
Friday	
English Conversation Advanced	9:00 - 10:30

We're back!
www.sprachinstitut-regensburger-land.de
kontakt@sprachinstitut-regensburger-land.de
Like Us On Facebook!

GESANG UND UKULELE
Musikalische Untermalung von Hochzeiten, Taufen und Familienfesten

www.fb.com/KarinUkulele

Josef Leichtl

Heizung • Sanitär • Solaranlagen

Tel.: 094 04 / 17 83
Fax 094 04 / 22 82

Dorfstr. 1
Reichenstetten
93161 Sinzing

Kosmetikstudio Maiana Heitzer – Industriestraße 3 – 93161 Sinzing
www.maybeauty-kosmetik.de | maiana.heitzer@maybeauty-kosmetik.de

MAY BEAUTY

Entdecke und lebe was in Dir steckt

☎ 0941 - 30793000

Tausendschön

Hand- & Fußpflege

- Fußpflege
- Maniküre
- Gel Nagelmodellage
- Augenbrauenkorrektur

0170 / 9159179 oder 09404 / 9525640
 Melanie Krammel, Lohstädter Weg 17, 93161 Saxberg

KLIEGL TREPPEN

Individuelle Lösungen in Holz und Stahl

Treppen für Innen und Außen -
 Geländer - Balkone -
 Terrassenbeläge - Carports -
 Überdachungen

Schreinerei Kliegl GmbH
 Tel.: 09498/601
info@kliegl-treppenbau.de
www.kliegl-treppenbau.de

Hausbesuch möglich **neu** **Unterricht** finde uns auf facebook

Gitarre * Bass * Klarinette * Saxofon
 jetzt auch von 8-88 Jahren **Ukulele**
 keine Vorkenntnisse notwendig

Live Musik
 für alle Gelegenheiten

Musik und Unterricht Georg Somogyi

Am Hartfeld 8 * 93161 Sinzing-Viehhausen * Telefon 09404/5808
www.somogyi-ge.org - georg.somogyi@t-online.de

Praxis für Physiotherapie

PHYSIOWORLD

Sebastian Stäbler

Ihr Partner für Gesundheit & Sport in Regensburg

Schmerzen nach dem Joggen, spazieren gehen oder beim Wandern?

Wir haben die perfekte Lösung für Sie:
 funktionelle Schuheinlagen



Unsere Füße sind die Basis und somit das wichtigste Fundament unseres Körpers. Die **individuell angefertigten funktionellen Schuheinlagen** sind direkt an Sie und Ihren Schuh angepasst.

Der Vorteil für Sie: Die Einlagen sind auf Ihren frisch untersuchten und korrigierten Fuß zugeschnitten. Individueller geht es nicht. Der Unterschied zu anderen Einlagen ist hier ein ausgiebiges physiotherapeutisches Screening!

Hier der Ablauf:

1. physiotherapeutisches Screening, Erstbefund
2. manuelle Ausrichtung der Füße
3. Testung von verschiedenen Einlagen
4. Anpassung der Einlagen

Terminvereinbarung unter 0941 - 999 393 oder per Mail an info@physioworld-regensburg.de

Wir freuen uns, Sie wieder schmerzfreier und beweglicher machen zu können!

PHYSIOWORLD Königswiesen
 Dr.-Gessler-Str. 16a
 93051 Regensburg
 0941 - 999 393
info@physioworld-regensburg.de

PHYSIOWORLD Continental
 Siemensstr. 12
 93055 Regensburg
 0941 - 630 46 466
www.physioworld-regensburg.de



Gemeindliche Öffnungszeiten:

Öffnungszeiten der Gemeindeverwaltung:

Montag, Dienstag, Mittwoch, Freitag 07:30—12:00 Uhr
 Dienstag 14:00—17:00 Uhr
 Donnerstag 14:00—18:00 Uhr
Tel: (0941) 3 96 02-0 Fax: 0941/ 3 96 02-99

Internetseite der Gemeinde unter: **www.sinzing.de**

E-Mail-Adresse: **gemeinde@sinzing.de**

Wertstoffhof Sinzing...

Bahnhofstrasse, 93161 Sinzing

Öffnungszeiten:

Dienstag: 09.00 – 12.00 Uhr
 Freitag: 13.00 – 17.00 Uhr (April bis Oktober 13.00 bis 18.00 Uhr)
 Samstag: 09.00 – 14.00 Uhr

Grüngut-Ablage-Platz: täglich zwischen 08.00 und 20.00 Uhr

NICHT: an Sonn- und Feiertagen, sowie zwischen 20.00 und 08.00 Uhr (**nachts nicht!**)

ACHTUNG:

Tor schließt sich nachts
 automatisch und ist nur zu den
 angegebenen Zeiten offen!



Jugendtreff

Fährenweg 9, 93161 Sinzing

Öffnungszeiten:

Jugendtreff: Montag, 16:00 bis 20:00 Uhr
 Kindertreff: Donnerstag, 15:00 bis 18:00 Uhr

Baumschnittplatz Kohlstadt - Öffnungszeiten:

Geöffnet zwischen Februar und Dezember
 jeden 1. Samstag im Monat von 13.00 bis 17.00 Uhr

Impressum:

Mitteilungsblatt der Gemeinde Sinzing.

Das Mitteilungsblatt erscheint zweimonatlich, jeweils am ersten Wochenende im Februar, April, Juni, August, Oktober, Dezember und wird, **soweit dies möglich ist**, jedem Haushalt der Gemeinde Sinzing zugestellt.

Das Blatt liegt außerdem in der Gemeindeverwaltung zur Selbstabholung auf und kann über die Homepage (www.sinzing.de) der Gemeinde Sinzing als PDF-Datei bezogen werden.

Herausgeber: Gemeinde Sinzing, Fährenweg 4, 93161 Sinzing ☎ 0941/39602-0

Verantwortlich für den amtlichen Teil: Der Erste Bürgermeister der Gemeinde Sinzing

Redaktion für den amtlichen Teil: Ulrike Hartmann, Gemeinde Sinzing, ☎ 0941/39602- 45

Auflage: 3500 Stück

Anzeigen, Satz und Druck: Studio Druck, Margaretenstraße 14, 93161 Sinzing

info@studio-druck.com, 0941/24580

Fotos: S. Hanke, E. Gröschl D. Waeber, G. Pilz, fotolia.de und Archiv Gemeinde



BEKANNTMACHUNG

Gemäß Art. 18 Gemeindeordnung (GO) finden die

Bürgerversammlungen

in folgenden Ortsteilen statt:

in Sinzing für Sinzing mit Umland (z. B. Kleinprüfening) und Eilsbrunn

Donnerstag, 15. Oktober 2020
Dreifachturnhalle Sinzing

in Viehhausen für Viehhausen mit Umland (z. B. Saxberg)

Dienstag, 20. Oktober 2020
Mehrzweckhalle Viehhausen

Die Versammlungen beginnen jeweils um **19.00 Uhr**.

Tagesordnung:

1. Bericht über das abgelaufene Kalenderjahr
2. Ausblick
3. Wünsche und Anträge

Die Bürgerschaft wird zur Teilnahme eingeladen .

Holz Weinzierl GmbH & Co. KG

SINZING · SCHÖNHEIDE · VELBURG

Bruckdorfer Straße 20 ♦ 93161 Sinzing
Tel.: 0941/30769-0 ♦ Fax: 0941/30769-29
www.holz-weinzierl.de
info@holz-weinzierl.de

**Kisten- und Palettenfertigung
Verpackungsdienstleistung**



pflanzen • pflastern • pflegen

- Gartengestaltung
- Schneidearbeiten
- Pflasterarbeiten



köld

Guntram Stöckel • Deuerlinger Straße 19a • 93152 Nittendorf
Tel.: 0941/56959906 • info@kold-gmbh.de • www.kold-gmbh.de



NEUERÖFFNUNG | 6. Oktober 2020

Wir sind bald in neuer Location für Sie da!

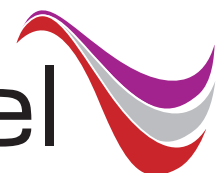


**Bruckdorfer Straße 11
93161 Sinzing**

Tel. 0941 99255495
www.rapunzel-regensburg.de

melanie bistrosch
rapunzel

schnitt & mehr





Bekanntmachung über die Festsetzung der Grundsteuer für das Kalenderjahr 2020

Die Grundsteuerfestsetzung kann nach § 27 Abs. 3 des Grundsteuergesetzes vom 07.08.1973 (BGBL 73 I S. 965; BStBl. 73 I S. 694) für diejenigen Grundstücke, deren Bemessungsgrundlage sich seit der letzten Festsetzung nicht geändert hat, auch durch öffentliche Bekanntmachung erfolgen.

Gemäß dieser Bestimmung wird mit dieser öffentlichen Bekanntmachung die Grundsteuer für das Jahr **2020**, soweit für diese Zeit kein schriftlicher Grundsteuerbescheid ergangen ist, in gleicher Höhe wie 2019 festgesetzt.

Sollten sich die Besteuerungsgrundlagen ändern, werden Änderungsbescheide erstellt.

Mit dem Tag der öffentlichen Bekanntmachung treten für die Steuerschuldner die gleichen Rechtswirkungen ein, wie wenn ihnen an diesem Tag ein schriftlicher Steuerbescheid zugegangen wäre.

Die Grundsteuer wird zu je ¼ ihres Jahresbetrages am 15.02., 15.05., 15.08. und 15.11., vorbehaltlich einer anderen getroffenen Regelung, fallig.

Die Grundsteuerbescheide und die Begründung hierzu können bei der Gemeinde Sinzing, Fahrenweg 4, Zimmer Nr. 1.09, 93161 Sinzing, eingesehen werden.

Diese öffentliche Grundsteuerfestsetzung gilt 14 Tage nach dem Tag der Veröffentlichung als bekannt gegeben. Sie ist zusätzlich auf der Internetseite der Gemeinde Sinzing unter dem Link: [https://www. sinzing.de/aktuelles/alle-meldungen/veroeffentlicht](https://www.sinzing.de/aktuelles/alle-meldungen/veroeffentlicht).

Rechtsbehelfsbelehrung

Gegen diese Steuerfestsetzung kann innerhalb einer Frist von einem Monat, die mit dem Tag der wirksamen Bekanntmachung zu laufen beginnt, entweder Widerspruch eingelegt (siehe 1.) oder unmittelbar Klage erhoben (siehe 2.) werden, schriftlich, zur Niederschrift oder elektronisch in einer für den Schriftformersatz zugelassenen¹ Form.

1. Wenn Widerspruch eingelegt wird

ist der Widerspruch einzulegen bei
Gemeinde Sinzing, Fahrenweg 4, 93161 Sinzing

Sollte über den Widerspruch ohne zureichenden Grund in angemessener Frist sachlich nicht entschieden werden, so kann Klage bei dem Bayerischen Verwaltungsgericht Regensburg in 93047 Regensburg, Postfachanschrift: Postfach 11 01 65, 93014 Regensburg, Hausanschrift: Haidplatz 1, 93047 Regensburg, erhoben werden. Die Klage kann nicht vor Ablauf von drei Monaten seit der Einlegung des Widerspruchs erhoben werden, außer wenn wegen besonderer Umstände des Falles eine kürzere Frist geboten ist.

2. Wenn unmittelbar Klage erhoben wird

ist die Klage bei dem
Bayerischen Verwaltungsgericht Regensburg in 93047 Regensburg
Postfachanschrift: Postfach 11 01 65, 93014 Regensburg
Hausanschrift: Haidplatz 1, 93047 Regensburg
zu erheben.

Hinweise zur Rechtsbehelfsbelehrung

1 Die Einlegung eines Rechtsbehelfs per einfacher E-Mail ist nicht zugelassen und entfaltet keine rechtlichen Wirkungen! Nähere Informationen zur elektronischen Einlegung von Rechtsbehelfen entnehmen Sie bitte der Internetpräsenz der Gemeinde Sinzing (www.sinzing.de) bzw. der Bayerischen Verwaltungsgerichtsbarkeit (www.vgh.bayem.de).

Kraft Bundesrechts wird in Prozessverfahren vor den Verwaltungsgerichten irrtumshalber der Klageerhebung eine Verfahrensgebühr fällig.

Umrüstung der Straßenbeleuchtung auf LED

In Viehhausen sowie in angrenzenden Ortsteilen wurde die Straßenbeleuchtung auf stromsparende LED-Lampen umgestellt.

Straße für Straße zogen die Hubbühnen weiter, Monteure arbeiteten eifrig hoch oben an jeder Straßenlaterne: In den vergangenen Wochen modernisierte die Bayernwerk Netz GmbH (Bayernwerk) im Gemeindegebiet von Sinzing die öffentliche Beleuchtung: Die konventionellen Lampen wurden ausgebaut und dafür moderne, hocheffiziente LED – Licht emittierende Dioden – eingesetzt. Eine Investition in den Klimaschutz. Mit den neuen Leuchten spart die Gemeinde jährlich rund 62.000 Kilowattstunden Strom. Im Rahmen der Maßnahme tauscht das Bayernwerk insgesamt 250 Lampenköpfe und 112 Leuchtmittel. Dadurch werden ca. 30,5 t CO2 pro Jahr eingespart, außerdem reduziert sich für diese Straßenlaternen der jährliche Stromverbrauch von ca. 94.000 kwh auf ca. 32.000 kwh um ca. zwei Drittel. Die Arbeiten sind mittlerweile fast abgeschlossen. Die Investition für die Umrüstung beläuft sich nur auf ca. 125.000 Euro und amortisiert sich in acht Jahren. Damit schreitet die sukzessive Umstellung der Straßenbeleuchtung auf LED-Lampen im Rahmen der fünfjährigen Wartungsintervalle voran. Im Versorgungsgebiet des Bayernwerkes sind bereits alle Straßenlaternen auf LED-Beleuchtung umgerüstet.



Foto v.l.n.r.: Hr. Dumm (Bayernwerk), Herr Bürgermeister Grossmann, Foto: Gemeinde Sinzing



Donauvorland – Zwischenbericht

Zum September 2020 wurden von 29.000 cbm bereits 16.500 cbm Oberboden, also über die Hälfte des gesamten Aushubmaterials für das Donauvorland abgetragen. Außerdem wurde der Unterbau für den neuen landwirtschaftlichen Weg entlang der Ackerflächen eingebracht sowie die Verlegung des Schleusenkabels für die Wasserschiffahrtsverwaltung in den neuen Weg durchgeführt. Derzeit wird der Unterboden entlang der Donau ausgebaggert und die ersten Buchten bzw. Flachwasserzonen erstellt. Dadurch lassen sich die zukünftigen Gestaltungsformen bereits erkennen, die Arbeiten dauern allerdings noch bis November an.



Der Auftrag für die Anpflanzung von Sträuchern und ca. 100 Bäume wurde an die Firma Garten – und Landschaftspflege e. K. Ludwig Wifling aus Hohenfels zum Angebotspreis von 113.615,26 Euro vergeben. Diese Arbeiten werden im November diesen Jahres durchgeführt.

Bei der Abtragung des Oberbodens im Donauvorland hat sich herausgestellt, dass sich in der Humusschicht teilweise gelbe Drainagerohre befinden. Nachdem die beauftragte Baufirma der Gemeindeverwaltung dies mitgeteilt hat wurde festgelegt, dass diese Rohre vor der Ausbringung des Humus auf landwirtschaftlichen Feldern ausgebaut werden müssen. Einzelne Drainagerohre waren zu diesem Zeitpunkt zusammen mit dem Oberboden bereits landwirtschaftlich ausgebracht. Nach der Verteilung des Erdreiches auf dem Acker wurde der Humus zuerst mit einem groben, dann mit einem feinen Gerät „gegrubbert“. Dadurch kamen die Rohrteile an die Geländeoberfläche und wurden händisch abgeklaut. Mittlerweile sind die Drainagerohre rückstandslos entfernt. Es handelt sich dabei nicht um großflächige Verschmutzungen des Erdreiches oder gar Bauschutt.

An der Donau entstehen auf einer Fläche von ca. 40.000 qm ökologisch hochwertige Flächen in Form von Blühwiesen, Sträuchern und Bäumen. Durch Abgrabungen im Uferbereich gehen Flachwasserzonen mit Kiesschüttungen, die auch zu Freizeitwecken genutzt werden können, hervor. Die gewonnenen Retentionsflächen dienen vorbeugend dem Hochwasserschutz. Der alte Kiesstrand (Alter Badeplatz) selbst wird im Ursprungszustand erhalten bleiben. Die umgestalteten Flächen werden nach der Baumaßnahme ähnlich aussehen. Mit der Veränderung im Donauvorland können gleich drei Ziele erreicht werden: Die ökologische Aufwertung, Schaffung von Retentionsraum und die Nutzung für Freizeitwecke.



Fotos: Gemeinde Sinzing

Nächstes Jahr werden die beschädigten Straßenabschnitte ohne Kosten für die Anlieger repariert, der Fährweg wird dabei komplett neu ausgebaut. Die Gemeinde Sinzing bittet die Unannehmlichkeiten während der Bauzeit zu entschuldigen, nach Abschluss der Arbeiten im Donauvorland entsteht für die Sinzinger Bürgerinnen und Bürger sowie für unsere Umwelt allerdings ein deutlicher Mehrwert.

Verkehrsbehinderungen am Steg der Sinzinger Eisenbahnbrücke (bei Riegling)

Im Zuge der Lärmsanierungsmaßnahmen der Deutschen Bahn wird eine ca. 150 Meter lange Lärmschutzwand entlang der Bahnstrecke 5851 Regensburg - Ingolstadt auf der Regensburger Seite der Eisenbahnbrücke errichtet.

Zu nachstehenden Sperrphasen wird es auf Grundlage des vorliegenden Antrags der ausführenden Firma kommen:

21. September – 30. September:

Halbseitige Sperrung, verbleibende Restbreite 0,80 - 1,00m (evtl. zu schmal für Kinderwagenanhänger!)

01. Oktober, 6.00 Uhr – 16. Oktober, 04.00 Uhr:

VOLLSPERRUNG

17. Oktober - 31. Oktober:

Halbseitige Sperrung, wann immer es der bauliche Ablauf erlaubt und die nötige Sicherheit gewährleistet werden kann, **ansonsten VOLLSPERRUNG**

31. Oktober, 01.00 Uhr - 06. November, 04.00 Uhr:

VOLLSPERRUNG

Die Umleitung wird über die Mariaorter Eisenbahnbrücke führen. Zusätzlich steht die Gemeinde mit der Donaufähre Prüfung in Kontakt.

Als Grund für die angekündigte Sperrung des Fußgängerstegs entlang der Sinzinger Eisenbahnbrücke wurde nun die Errichtung einer Lärmschutzwand auf der Regensburger Seite ermittelt. Nach bisherigem Kenntnisstand wird die Maßnahme insgesamt bis Ende November 2020 andauern. Der angekündigten und beantragten Vollsperrung der Brücke ab dem 21. September bis Ende November hat die Gemeindeverwaltung nicht zugestimmt. Nach mehreren Gesprächen mit der ausführenden Firma und den Projektverantwortlichen der Deutschen Bahn wurde sich darauf geeinigt, dass die Vollsperrung vorerst nicht ab dem 21. September umgesetzt wird. Ein neuer Antrag für eine verkehrsrechtliche Anordnung, mit entsprechender Umleitungs- und Hinweisbeschilderung wird von der Baufirma gestellt und von der Gemeindeverwaltung in Abstimmung mit den Kollegen der Stadt Regensburg bearbeitet.

Bauprojekte im Bereich von Verkehrswegen bringen Vollsperrungen mit sich und sind oft auch unumgänglich. Zum einen um die Arbeiten überhaupt durchführen zu können und zum anderen auch zum Schutz der Verkehrsteilnehmer. Die Deutsche Bahn sagte zu, in Abstimmung mit der ausführenden Firma, die Zeiten der Vollsperrung auf das nötigste zu reduzieren und diese möglichst frühzeitig bekannt zu geben



Gratulation zum 35-jährigen Dienstjubiläum

Zweiter Bürgermeister Josef Espach gratulierte am 21.08.2020 Frau Gertrud Greller zum 35-jährigen Dienstjubiläum. Als ausgebildete Industriekauffrau kam Frau Greller am 01.08.1985 in den Dienst der Gemeinde Sinzing. Sie begann ihre Arbeit im Vorzimmer für den damaligen Bürgermeister Herrn Dürr, anschließend arbeitete sie für Altbürgermeister Wiesner. Im Jahr 1991 absolvierte sie erfolgreich die Fachprüfung I zur Verwaltungsfachangestellten. Ab 2001 arbeitete Frau Greller als rechte Hand in der Bautechnik, was sie bis heute mit großem Einsatz und Erfolg macht.

Die Gemeindeverwaltung bedankt sich sehr herzlich für die engagierte und zuverlässige Arbeit von Frau Greller.



Foto: Gemeinde Sinzing

Dienstjubiläum von Frau Brigitte Höß

Am 13.08.2020 gratulierte Herr Erster Bürgermeister Patrick Grossmann Frau Brigitte Höß zu ihrem Dienstjubiläum. Auf den Tag genau vor 30 Jahren wurde Frau Höß von Herrn Altbürgermeister Wiesner eingestellt und ist seither für die Gemeindeverwaltung tätig. Ihre Ausbildung absolvierte sie bei der BayWa und arbeitete dort 15 Jahre, bevor sie zur Gemeinde Sinzing in die Finanzabteilung wechselte. Zu ihren Aufgaben zählen unter anderem die Abrechnung der Löhne und Gehälter aller Mitarbeiter, die Meldungen für die Zusatzversorgung und Beihilfeversicherung sowie die Inventur.

Ab 01. Oktober 2020 wird Frau Höß ihre Freistellungsphase der Altersteilzeit für zwei Jahre antreten und ist somit nur noch wenige Wochen im Haus. Wir wünschen Frau Höß alles Gute und viel Freude auch in ihrem neuen Lebensabschnitt.

Die Nachfolge von Frau Höß wird Frau Laura Weigert, die dieses Jahr ihre Ausbildung zur Verwaltungsfachangestellten abgeschlossen hat, antreten.



Foto: Gemeinde Sinzing

Gratulation zum 15-jährigen Dienstjubiläum

Erster Bürgermeister Patrick Grossmann gratulierte am 01.09.2020 Frau Kerstin Knerler zum 15-jährigen Dienstjubiläum. Am 01.09.2005 kam Frau Knerler in den Dienst der Gemeinde Sinzing und arbeitete zu Beginn in einem Minijob-Arbeitsverhältnis. Nach 8 Jahren wurde sie in ein Teilzeitbeschäftigungsverhältnis übernommen. Seither ist sie als Hausmeisterin die gute Seele der Grundschule Viehhausen. Zu ihren Aufgaben zählt neben den allgemeinen Hausmeister-tätigkeiten auch die Frühbetreuung der Kinder an der Schule Viehhausen.

Die Gemeindeverwaltung bedankt sich sehr herzlich für die engagierte und zuverlässige Arbeit von Frau Knerler.



Foto: Gemeinde Sinzing



Laura Weigert besteht die Abschlussprüfung zur Verwaltungsfachangestellten

Nach drei Jahren Ausbildung bei der Gemeinde Sinzing ist es geschafft, wir gratulieren Frau Laura Weigert zu ihrem erfolgreichen Ausbildungsabschluss als Verwaltungsfachangestellte. Frau Weigert begann ihre Ausbildung am 01. September 2017 und wurde nun in ein unbefristetes Angestelltenverhältnis übernommen. Sie übernimmt im Wesentlichen die Aufgaben von Frau Höß, die ab 01.10.2020 ihre Altersteilzeit antritt. Zu Frau Weigerts künftigen Aufgaben zählen unter anderem die Abrechnung der Löhne und Gehälter aller Mitarbeiter, die Meldungen für die Zusatzversorgung und Beihilfeversicherung sowie das Zuschusswesen der Kindertagesstätten.

Wir freuen uns auf die weitere Zusammenarbeit mit Frau Weigert und wünschen ihr für ihren neuen Aufgabenbereich alles Gute und viel Freude.



Foto: Gemeinde Sinzing

Ihr Eintrag im Gewerbeverzeichnis der Gemeinde Sinzing

Die Gemeinde Sinzing bietet allen ortsansässigen Gewerbebetrieben die Möglichkeit, sich in das Gewerbeverzeichnis auf der Gemeinde-Website eintragen zu lassen.

www.sinzing.de/wirtschaft-und-bauen/gewerbeverzeichnis

Dieser Service ist für alle Sinzinger Gewerbebetriebe kostenfrei.

Sie wollen mit im Gewerbeverzeichnis aufgenommen werden? Das Aufnahmeformular finden Sie auf der Homepage der Gemeinde Sinzing unter www.sinzing.de/wirtschaft-und-bauen/gewerbeverzeichnis/aufnahmeformular

Teilen Sie uns hierüber bitte Ihren genauen Firmennamen, Anschrift, Telefon, Telefax, die Branche(n) und soweit vorhanden Ihre Internetadresse mit.

per E-Mail: meldeamt@sinzing.de
per Post: Gemeinde Sinzing, Gewerbeamt, Fahrenweg 4, 93161 Sinzing
per Fax: +49 941 39602 - 99

Wenn Sie ein Firmenlogo hinterlegt haben wollen, schicken Sie dies bitte möglichst hochauflösend ebenfalls an meldeamt@sinzing.de.

Ist Ihr Eintrag inhaltlich noch Aktuell?

Wir bitten Sie darauf zu achten, dass das Gewerbeverzeichnis nur aktuell gehalten werden kann, wenn Sie uns Änderungen etc. zeitnah mitteilen.

Das externe WEB-Produkt als zusätzliche Serviceleistung für Gewerbetreibende, parallel laufend zu unserer Branchenbrochure und unserem Gewerbeverzeichnis, unter

„www.gewerbe-sinzing.de“

wurde aufgrund von Inaktualität der Inhalte und Webstruktur eingestellt.

Wir verweisen gerne auf die oben genannte Veröffentlichungsart Ihres Gewerbebetriebes.

Vielen Dank für Ihr Verständnis.

Bei Rückfragen stehen wir Ihnen gerne auch telefonisch zur Seite:
Tel. 0941 / 39602 - 43 bis 47

Einhaltung der Geschwindigkeitsbegrenzungen im Gemeindegebiet

Verehrte Bürgerinnen und Bürger,

bei der Gemeindeverwaltung gehen durch betroffene Anlieger regelmäßig Beschwerden über die Nichteinhaltung von Geschwindigkeitsbegrenzungen v.a. in geschlossenen Ortschaften ein. Wir bitten alle Verkehrsteilnehmer zum Schutz unserer Mitbürger sowie der eigenen Nachbarn vor Lärm und Unfällen, sich an die gültigen Geschwindigkeitsbegrenzungen zu halten. Bitte achten sie ihre Mitbürger, indem Sie die Regeln einhalten. Dabei leisten Sie außerdem einen aktiven Beitrag zum Umweltschutz. Vielen Dank!

Ihre Gemeindeverwaltung

P.S. Nachdem im August die Bruckdorfer Straße ab dem Ortschild auf Höhe des Netto-Marktes in der gesamten Straße auf „Tempo 30“ reduziert wurde, wird ab Oktober diesen Jahres an einzelnen Tagen die Geschwindigkeit überwacht. Bitte achten Sie auf ihre Geschwindigkeit, da sonst Geldstrafen bis hin zum Entzug des Führerscheines drohen.



Foto: Gemeinde Sinzing

Hätten Sie's gewusst ... ?

1,3 Millionen Schadenfälle durch Starkregen!



Starkregen gehört zu einer der meistunterschätzten Gefahren. Er kann nur schwer vorhergesagt werden und tritt nur punktuell auf. Es kann die Region bestimmt werden, aber nicht genau wann oder wie viel es dort regnet.

Die Entwicklung zeigt, dass diese Ereignisse besonders in den Sommermonaten zunehmen und zu großen Schäden führen. Im Zeitraum von 15 Jahren wurden bei den Versicherungen 1,3 Millionen Schadenfälle registriert. Doch wer bezahlt den Schaden?

In der Hausrat- und Gebäudeversicherung gibt es einen Zusatzbaustein „**Elementarschaden**“. Dieser umfasst Schäden durch Starkregen, Rückstau, Überflutung, Schneedruck, Erdfall, Erdbeben, Lawinen und Vulkanausbruch.

Wichtig zu wissen ... **prüfen Sie Ihre Hausrat- und Gebäudeversicherung auf den Baustein „Elementarschaden“.** Als Eigenheimbesitzer sollte der Baustein unbedingt in beiden Verträgen versichert sein. Prüfen Sie mögliche Eintrittspunkte von Oberflächenwasser ins Gebäude. Informationen hierzu finden Sie auf unserer Homepage.

Lassen Sie sich von Experten beraten. Bei uns erhalten Sie Infos und Angebote. Sprechen Sie uns an oder kommen Sie vorbei!
Wir sagen Ihnen auf welche Punkte es ankommt!



WEINZIERL
Versicherungsbüro GmbH

Bruckdorfer Str. 7
93161 Sinzing

Tel: 0941/39640-0
Fax: 0941/39640-31

e-mail: info@weinzierl-gmbh.com
internet: www.weinzierl-gmbh.com



Die Gemeinde Sinzing gratuliert...

...Frau Simone Schmid und ihren Musical-Kids zum Jugendkulturpreis des Landkreises Regensburg. Frau Simone Schmid lehrt jährlich ca. 150 Kindern in Ihrer Musikschule „Leticia la musica“ auf spielerische Art und Weise den Umgang mit Musikinstrumenten, aber auch das Singen und Schauspielen. Durch die Aufführung der jährlichen Musicals wie z.B. „Der Zauberer von Oz“ oder „Momo“ werden den Kindern und Jugendlichen aus unserer Gemeinde entsprechende Lerninhalte vermittelt. Diese Auszeichnung ist eine tolle Bestätigung für das hohe Engagement in der musikalischen Erziehung unserer Kinder über die Tätigkeit in der Musikschule hinaus.



Pfarrer Moritz Drucker ist neuer Pfarrer in der Markuskirche in Prüfening

Die evangelisch-lutherische Markuskirche in Prüfening, zu deren Einzugsgebiet auch die Gemeinde Sinzing gehört, hat einen neuen Pfarrer. Am 13. September wurde Moritz Drucker durch Dekan Jörg Breu in einem festlichen Gottesdienst sein neues Amt eingeführt. Für den 46-jährigen Theologen sind die Domstadt und der Landkreis kein unbekanntes Pflaster. In



Foto: Klaus Weber

Pentling aufgewachsen, ging er in Regensburg zur Schule und war in der Evangelischen Jugend aktiv. Moritz Drucker, der bis August für sechs Jahre als „Auslandspfarrer“ die deutschsprachigen Christen in den Vereinigten Arabischen Emiraten - vor allem Dubai und Abu Dhabi - betreut hat, kehrt somit nun zurück in seine Heimat. An der Grundschule Sinzing ist er als Religionslehrer tätig, weshalb wir ihn auch regelmäßig auf unserer Donauseite sehen werden. Zu den Gästen der Einführung zählte auch 1. Bürgermeister Patrick Grossmann und begrüßte den neuen Pfarrer im Namen der gesamten Gemeinde. Für Anliegen allerart ist Pfarrer Moritz Drucker zu erreichen unter pfarrerdrucker@web.de oder 0178/ 89 25 625

Verabschiedung Frau Gisela Grosser

Die Gemeinde Sinzing spricht Frau Gisela Grosser für ihren Einsatz zum Wohle unserer Schülerinnen und Schüler sowie für die gute Zusammenarbeit als Rektorin der Grundschule Sinzing in der Zeit von August 2011 bis Juli 2020 Dank und Anerkennung aus.



Bild: Gemeinde Sinzing

Barbara Danzer ist neue Rektorin für die Grundschule Sinzing

Wir begrüßen unsere neue Rektorin Barbara Danzer an der Grundschule Sinzing sehr herzlich und wünschen einen guten Start. Frau Danzer folgt in dieser Funktion Frau Gisela Grosser, die nach dem abgelaufenen Schuljahr in den Ruhestand eingetreten ist. Barbara Danzer war vorher 3 Jahre lang Rektorin an der Grundschule in Beratzhausen und davor jahrelang Konrektorin an der Grundschule Obertraubling.



Foto: Gemeinde Sinzing

Die Vorbereitungen für das neue Schuljahr laufen auf Hochtouren. Unter den Vorgaben des Hygienekonzeptes beginnt der Unterricht im „Regelbetrieb“ in voller Klassenstärke. Eine gute Nachricht für alle Eltern des Hortes und der Mittagsbetreuung: Zu Beginn des neuen Schuljahres gibt es auch wieder Mittagessen für alle angemeldeten Kinder. Vor allem unseren Erstklässlern wünschen wir trotz Corona einen tollen Schulstart.



St. Hubertus-Brunnen erstrahlt in neuem Glanz Forst-Lehrlinge gestalten Brunnen in künstlerischer Feinarbeit

Für Waldbesucher in der Region Sinzing – Eilsbrunn – Alling ist der St. Hubertus-Brunnen ein weithin bekannter Orientierungspunkt. Wanderer und Radfahrer erfrischen sich in den Sommermonaten gerne an dem kühlen Wasser des Brunnens. Zum Abschluss ihrer dreijährigen Lehrzeit lassen die drei Lehrlinge des Forstbetriebs Burglengenfeld, Bayerische Staatsforsten, den Brunnen jetzt in ganz neuem Glanz erscheinen. Die Jung-Forstwirte haben aus dem gewaltigen Erdstamm einer heimischen Weißtanne in liebevoller Detailarbeit einen beeindruckenden Brunnentrog gestaltet. Und auch der in die Jahre gekommene Wassereinlauf wurde durch eine neue Stehle ersetzt. In nahezu künstlerischer Feinarbeit schnitzten die Auszubildenden dazu mit der Motorsäge den Korpus eines Graureihers – passend zum Wald an der Wasserstelle aus dem Stamm eines Feldahorns. Die Initiative dazu kam vom Roland Seitz, dem Leiter des Forstreviers Beratzhausen, in dessen Staatswaldfläche der St. Hubertus-Brunnen steht.



Sichtlich stolz auf ihren neuen St. Hubertus-Brunnen: Die Forstwirts-Lehrlinge des Forstbetriebs Burglengenfeld (v.l.n.r.): Frederik Greger, Alexander Kuhbandner, Andreas Wagner (Bild: Roland Seitz, Bayerische Staatsforsten)

Der Optoelektronik-Spezialist Chips 4 Light siedelt sich im Gewerbegebiet Viehhausen an

Nur ein Jahr nach der Erschließung des Gewerbegebietes Viehhausen wird das letzte freie Grundstück bebaut. Die Zimmerei Schollerer, der Kfz-Betrieb Hartkopf sowie Teilbereiche der Schreinerei Plank ziehen aus Wohn- bzw. Dorfgebieten in das Gewerbegebiet Viehhausen. Somit schreibt das Gewerbegebiet Viehhausen aus Sicht der Gemeinde Sinzing Erfolgsgeschichte. Auf 13.000 Quadratmeter Gewerbefläche werden derzeit 65 Arbeitsplätze mit dem Potential auf über 100 Arbeitsplätze geschaffen.

Neben den heimischen Handwerksbetrieben siedeln sich auch zwei Unternehmen aus der Nachbargemeinde an. Neben der bereits fertigen Halle der Fa. Ratisbona E-Part (Onlinehandel für Kfz-Autoteile) baut auf dem letzten freien Grundstück der

Eigentümer Matthias Wilpert für die Fa. Chips 4 Light ein neues Firmengebäude.

Die Chips 4 Light GmbH vertreibt international LED Chips, LED, Detektoren und Laserprodukte führender Hersteller und entwickelt spezielle optoelektronische Bauteile sowie kundenspezifische Module – auf Wunsch auch mit eigenem ASIC. Die Kunden im B-t-B Bereich haben spezielle Anforderungen an optoelektronische Bauelemente und suchen oft nach kundenspezifischen Lösungen auch für kleine und mittlere Stückzahlen.

Seit der Gründung in 2010 mit einem Mann bis heute mit 11 Mitarbeitern am aktuellen Standort hat sich das Unternehmen kontinuierlich gut entwickelt. „Unser Platzbedarf hat sich mit dem Wachstum stetig gesteigert und wir sind aus unserem heutigen Standort in Etterzhausen einfach herausgewachsen. Da wir trotz der aktuellen Situation zuversichtlich in die Zukunft blicken wollen, haben wir uns entschieden in das Projekt des Neubaus zu gehen. Wir haben mit Herrn Wilpert auch einen ausgesprochen kooperativen Bauherrn, der für uns als exklusiven Mieter auch alles kundengerecht realisiert.“ so Herr Huber.

Der neue Firmensitz im Gewerbegebiet in Viehhausen wird dann 880 qm Büro und Fertigungsflächen auf 2 Etagen für das Unternehmen umfassen. Die deutlich größere Fläche ist aber durch die energieeffiziente Bauweise und ein gutes Flächenlayout effektiver zu nutzen und zu unterhalten.

Der komplett in Holzständerbauweise errichtete Bau kommt auch ohne fossile Brennstoffe aus.

Zusätzlich installiert das Unternehmen eine 71 kW Photovoltaik-Anlage mit Speicher um den benötigten Strom möglichst unabhängig und ökologisch zu beziehen bzw. zu produzieren. Initial werden auch Ladesäulen für E-Autos installiert, falls der eine oder andere Mitarbeiter zukünftig dann auch Bedarf hat sein Auto am Arbeitsplatz zu laden.

Durch die entsprechende Flächenkapazität, die fast eine Verdoppelung zur aktuellen räumlichen Situation ist, stellt sich das Unternehmen strategisch auf einen weiteren Wachstumskurs ein, Corona zum Trotz.



v.l.n.r.: Beate Jungwirth, Dr. Wolfgang Huber, Bürgermeister Patrick Grossmann, Matthias Wilpert, Architekt Beer
Foto: Gemeinde Sinzing



Autohaus Praller

Deuerling • www.praller.de

REGENSBURGER STR. 35
93180 DEUERLING
TEL. 09498 9404-0
FAX 09498 9404-30



SEIT ÜBER 60 JAHREN
IHR **BMW-PARTNER** IM
LANDKREIS **REGENSBURG**

ÖFFNUNGSZEITEN

VERKAUF: MO – FR 7:30 – 18:00 UHR | SA 9:00 – 13:00 UHR
SERVICE: MO – FR 7:30 – 17:00 UHR

NEU- UND GEBRAUCHTWAGEN • LEASING/FINANZIERUNG • BMW-SERVICE • TEILE&ZUBEHÖR



Valeska Lach

Rechtsanwältin | Steuerberaterin



Fachanwältin für Familienrecht

*Kompetente Hilfe in
familienrechtlichen Angelegenheiten*

Minoritenhof 1
93161 Sinzing
Telefon 09 41/99 22 50 68
Telefax 09 41/99 22 40 91
www.kanzlei-lach.de



Regionaler WOCHEN MARKT in Sinzing

Ab 25.9.2020
jeden Freitag
Am Reitfeld
Von 13-17 Uhr



Antony und Dominik
Italienische Spezialitäten
Pasta, Salami, Käse



Extra virgin olive oil & bio



JETZT NEU IN NITTENDORF FÜR PROFI-SCHAUMSCHLÄGER, HOCHGLANZ-FREAKS & LACK- LIEBHABER. DENN KEINER WÄSCHT DEIN AUTO SO WIE DU!

**5
MODERNE
WASCHBOXEN**

auf dem neuesten Stand
der Heißwassertechnik
und Power-Schaum-
technik

**4
HOCH-
LEISTUNGS-
STAUB-
SAUGER**

**2
HURRICANE
SB-CAR-GUN**

für die SB-Fahrzeug-
innenreinigung
wie beim Auto-
aufbereiter

Und
ausreichend
Platz, um Ihr
Fahrzeug zu
reinigen.

**GLEICH NEBEN
REWE/NETTO**

JuraWaspark Nittendorf
Am Hohen Rain 11 · 93152 Nittendorf
Öffnungszeiten:
Mo-Sa 06:00 Uhr – 22:00 Uhr
So 12:00 Uhr – 20:00 Uhr

 **JURAWASCHPARK**
Keiner wäscht Dein Auto so wie Du!



Kurhaus Alling

Gasthaus/Restaurant, Ausflugslokal, Fremdenzimmer, Schloßbergstraße 5 (früher Alling 14).

Erbaut in den ersten Jahren des letzten Jahrhunderts im Stil der Gründerzeit von Klemens Bauer am Fuß des Schlossberges an der alten Strasse nach Viehhausen unter der, aus dem 12. Jahrhundert stammenden, Burgruine Niederviehhausen. Das stattliche Haus besteht aus 3 Stockwerken mit ausgebauten Dachgeschoss. Die Form des Daches ist in Halbwalmbauweise mit Fachwerk gewählt, mit Bieberschwanz gedeckt und besitzt zwei Schleppegauben. Diese Dächer in damaligen Zeit erstellt, stehen sinnbildlich für gewissen Wohlstand und einem kleinen Kurhaus würdig.

Das Gebäude besitzt auf der Ostseite einen polygonalen Turmerker. Das ganze Haus war mit Kastenfenstern mit Oberlichtern ausgestattet und im Süden mit angebauten Erkerfenstern im dritten Stock verschönert. Dem Haus war ostseitig ein ovaler Deich mit zwei Springbrunnen vorgelagert, den man umfahren konnte.

Der Baukörper ist als Baudenkmal mit der Aktennummer D3-75-199-15 in der Bayerischen Denkmalliste eingetragen.

Auf einer Ansichtskarte warb die Familie Bauer im Jahre 1919 in den höchsten Tönen für ihrer Gastwirtschaft in Alling:

„Kurhaus Alling im walddreichen Labertal gelegen. Besteinggerichtete Fremdenzimmer mit allen Bequemlichkeiten. Volle Pension bei billigster Berechnung und für vorzügliche Küche und Bedienung ist in jeder Hinsicht gesorgt. Gepflegte Biere und Limonaden der Brauerei Röhril Eilsbrunn. Jahresbetrieb mit Wintersport gewährleistet“.

Besitzer: Clemens Bauer, Alling, Telefon 18 Schönhofen, Amt Regensburg“.

Im Sommer erwartete ein Freisitz an der nordöstlichen Seite des Hauses die Gäste und in einem terrassenförmigen Biergarten an der Südseite verwöhnten die Wirtsleute die Besucher und Sommerfrischler, die mit dem Allinger Bockerl von Regensburg bequem nach Alling fahren konnten, unter schattigen Bäumen mit Kaffee und selbstgebackenem Kuchen. Rechts im Erdgeschoss befand sich hinter einem größeren Segmentbogentor eine Remise mit Kappengewölbe, in dem Fuhrwerke, Kutschen und Gerätschaften und zeitweise Utensilien des Eichamtes untergebracht waren.

Großen Anklang und Beifall errangen die alljährlichen Bälle und Kappenabende der Schützengesellschaft Labertal Alling gegründet 1904 in den Jahren von 1953 –1974. Der ganze Tanzsaal und die Bar wurden besonders dekoriert und hergerichtet. Jedes Jahr gab es dazu ein anderes Motto. Weit über die Grenzen von Alling hinaus waren die Schützenbälle im Kurhaus bekannt. Eine Mischung aus Sport und Geselligkeit bestimmten das Thema des Balles.

Besonders die „gehobene Gesellschaft“ wie Apotheker, Hausärzte, Fabrikdirektoren, Fuhrunternehmer, Jagdherren, Landwirte, Bürgermeister und Geschäftsleute aus der näheren Umgebung, ließen die Schützenbälle nicht aus und beherrschten den Tanzboden und in der Bar ging es feuchtfröhlich hoch her. Zu den Bällen zahlte man Eintritt, manchen verwehrte man aber den Zutritt. Die jugendliche Generation, die auch gerne mitmachen wollte, musste sich hinten anstellen. Heute noch wird von den damaligen Besuchern der Faschingsbälle in Alling geschwärmt.

Um das Jahr 1975 schloss die Familie Wilhelm Bauer das Gasthaus und verkaufte es später.



Der neue Besitzer versuchte das Kurhaus gastronomisch weiter zu betreiben, allerdings in einer dubiosen, dem Rotlichtmilieu nahestehender Weise, was in der Zeitung stand, aber keine behördliche Genehmigung erhielt.

Es fand eine ganze Reihe von Besitzerwechseln statt und die derzeitigen Besitzer erneuerten das Dach komplett und bauten das große Gebäude zu Wohnungen um und heute wird es von Mietern und einigen Besitzern von Eigentumswohnungen genutzt.

Ortheimatpfleger Alois Renner Viehhausen, Aug. 2020

KRANKENGYMNASTIK

Birgit Schmalzl
Bruckdorferstr.7
93161 Sinzing
Tel./Fax.0941/31344



Unsere Therapieleistungen :

- manuelle Therapie
- Krankengymnastik
- Bobath - Therapie
- Osteopathie
- Craniosacraltherapie
- Lymphdrainage
- Massagen
- Extensionsbehandl.
- myofasciale Techn.
- Fango / Rotlicht
- Schlingentisch
- Hausbesuche

Tanken Sie neue Energie durch:

AROMAMASSAGEN

ein Wohlfühlerlebnis, das Sie nicht nur sich, sondern auch Ihren Liebsten gönnen sollten.

Leben heißt Bewegung



und wir bewegen Sie



Auskunfts- und Beratungsdienst der Deutschen Rentenversicherung

Die nächste Auskunfts- und Beratungsstelle der Deutschen Rentenversicherung befindet sich in:

Gabelsbergerstraße 7
93047 Regensburg
Tel.: 0941/7989-0
Fax: 0941/7989-4101
E-Mail: beratung-regensburg@drv-bayernsued.de



Deutsche
Rentenversicherung

Öffnungszeiten

Montag von 7.30-16.00 Uhr Dienstag von 7.30-16.00 Uhr
Mittwoch von 7.30-16.00 Uhr Donnerstag von 7.30-18.00 Uhr
Freitag von 7.30-12.00 Uhr

Die Gemeinde Sinzing selbst unterhält kein Versicherungsamt. In der Gemeinde können Sie nur Beglaubigungen und Bestätigungen erstellen lassen.

Eine eingehende Beratung bzw. Beantragung Ihrer Rente kann durch uns nicht erfolgen!

Bitte wenden Sie sich hierfür direkt an o.g. Beratungsstelle.

Bezuschussung von Kompostierbehältern

Der Landkreis Regensburg bezuschusst die Anschaffung von Kompostierbehältern. Zuschussberechtigt ist jeder, dessen Grundstück an die kommunale Abfallentsorgung des Landkreises Regensburg angeschlossen ist. Außerdem muss der Komposter im eigenen Garten genutzt werden.

Der Zuschuss in Höhe des Kaufpreises, höchstens jedoch **25,00 €**, kann über einen Formblattantrag beim Landratsamt Regensburg beantragt werden.

Die Anträge liegen bei der Gemeindeverwaltung auf oder können im Internet, von der Homepage des Landratsamts Regensburg (www.landkreis-regensburg.de) im Bereich Abfallentsorgung bezogen werden.

Nähere Auskünfte hierzu erhalten Sie in der

Gemeindeverwaltung, Zi. R 0.08 (Bürgerbüro)
E-Mail: meldeamt@sinzing.de
☎ 0941 / 39602 - 42 bis 47

Haarstudio

Susanne Ritter

SP System Professional
Calligraphy Cut®
0941 / 31 77 3

Öffnungszeiten: Di - Fr 8.00 bis 18.00 Uhr und Sa 8.00 bis 12.30 Uhr

**Kosmetikstudio Bauer**
0941 / 31 77 3

**BODY & MIND**
Wellness Massage Wohlfühlen
www.BODYANDMIND-RITTER.de
0941 / 38 39 60 68



NEUERÖFFNUNG
27.10.2020
Minoritenweg 7
93161 Sinzing



Weinkontor Sinzing



WEINE
SPIRITUOSEN
FEINKOST

Do., 22.10.2020

JOUR FIXE mit
Rest. Papageno, Regensburg

Do., 29.10.2020

WEINSEMINAR – DEUTSCHLAND mit
Stefan Memmer

Sa., 14.11.2020

HAUSMESSE mit europäischen Winzern
°persönlich zu Gast in Sinzing
°kulinarische Köstlichkeiten

LIEFERSERVICE – FREI HAUS ab 12 Flaschen

Geburtstags-, Firmen oder Familienfeiern. Sie können unsere Vinothek mieten!

Laberstraße 7a | 93161 Sinzing | Tel. 0941 3075755

info@weinkontor-sinzing.de | www.weinkontor-sinzing.de



Öffnungszeiten: Mi - Sa 10.00 - 18.00 Uhr

Frisches Gemüse aus Sinzing



Gemüse & Obst

ESPACH

Tel. 09 41 / 3 65 82

Hofladen Sinzing . Donaustraße 20 a . 93161 Sinzing..... Dienstag und Freitag: 7.30 - 18.00 Uhr
Stand Café Klein . Killermannstraße 31 . 93049 Regensburg..... Dienstag und Freitag: 7.30 - 13.00 Uhr



Herstellungsbeitrag für die öffentliche Entwässerungseinrichtung

Meldepflicht für bauliche Veränderungen an Gebäuden und Veränderungen an Grundstücken!

Das Kommunalunternehmen für Verwaltung und Beteiligung der Gemeinde Sinzing (Anstalt des öffentlichen Rechts) erhebt zur Deckung ihres Aufwandes für die Herstellung der Entwässerungseinrichtung einen Beitrag. Erhebungsgrundlage ist die Beitrags- und Gebührensatzung zur Entwässerungssatzung (BGS / EWS). Der Herstellungsbeitrag berechnet sich aus der Grundstücksfläche und Geschossfläche des Beitragsobjektes, multipliziert mit dem Beitragsatz.

	Abschluss der Maßnahme	
	bis 31.12.2015	ab 01.01.2016
Herstellungsbeitrag pro		
m ² Grundstücksfläche	4,52 Euro	5,93 Euro
m ² Geschossfläche	13,45 Euro	19,74 Euro

Die Grundstückseigentümer als Beitragsschuldner sind verpflichtet, unverzüglich schriftlich mitzuteilen, wenn sich die für die Höhe des Beitrags maßgebliche Umstände (Grundstücksfläche und / oder Geschossfläche) ändern. (§ 18 BGS / EWS in Verbindung mit Artikel 5 Absatz 2 a Kommunalabgabengesetz)

Bei den Bau- und Nutzungsänderungen wären insbesondere zu nennen:

- Bebauung eines bisher unbebauten Grundstücks
- Ausbauten des Dachgeschosses / Spitzbodens (auch einzelner Räume)
- Wohnhausanbauten
- Verglasung von Balkonen
- Anbau von Wintergärten bzw. geschlossenen Terrassenüberdachungen
- Verlegung von Wasser / Abwasser in Nebengebäuden
- Nutzungsänderungen (z. B. Garagen zu Wohnraum)

Wann ist ein Dachgeschoss ausgebaut?

Die Rechtsprechung geht von einem Ausbau des Dachgeschosses oder Spitzbodens aus, wenn die Nutzungsmöglichkeit über die eines normalen Dachbodens (Speichers) hinausgeht. Dies ist nicht erst dann der Fall, wenn im Dachgeschoss Wohnräume geschaffen werden. Auch andere zum Aufenthalt von Personen dienende Räume (z. B. Hobby-, Werk- und Bastelräumen, Hausarbeitsräumen, Spielzimmer, Sauna) begründen einen melde- und beitragspflichtigen Dachgeschossausbau.

Eine Meldepflicht besteht auch, wenn die Grundstücksfläche bei bebauten und bebaubaren Grundstücken durch Kauf, Tausch usw. verändert wird.

Wie ist der Abschluss der Maßnahme zu melden?

Bei allen genehmigungspflichtigen Vorhaben liegt der Baugenehmigung das Formular „Anzeige der Nutzungsaufnahme“ (bei älteren Baugenehmigungen das Formular „Anzeige der Bezugsfertigkeit“) bei. Mit diesem Formular muss der Gemeinde Sinzing die Aufnahme der Nutzung 14 Tage vorher angezeigt werden. Die Weiterleitung an die zuständige Bauaufsichtsbehörde (Landratsamt Regensburg) erfolgt durch die Gemeinde Sinzing. Zudem erfolgt eine Weiterleitung an das

Kommunalunternehmen für Verwaltung und Beteiligung der Gemeinde Sinzing (Anstalt des öffentlichen Rechts) zur Beitragserhebung.

Bei genehmigungsfreien Änderungen muss die Mitteilung unverzüglich nach Abschluss der Maßnahme direkt an das Kommunalunternehmen für Verwaltung und Beteiligung der Gemeinde Sinzing (Anstalt des öffentlichen Rechts), Fahrenweg 4, 93161 Sinzing, schriftlich erfolgen.

Es darf in diesem Zusammenhang darauf hingewiesen werden, dass eine Verjährung nicht vorliegt, wenn das Kommunalunternehmen für Verwaltung und Beteiligung der Gemeinde Sinzing (Anstalt des öffentlichen Rechts) erst nach Jahren eine beitragsrechtliche Veränderung feststellt oder mitgeteilt bekommt und dann erst einen Beitrag festsetzt.

Sollten Veränderungen an der Grundstücksfläche und / oder Geschossfläche noch nicht gemeldet worden sein, bitten wir dies - bei den genehmigungsfreien Fällen mit entsprechenden Unterlagen - unverzüglich nachzuholen. Erst dadurch ist eine gerechte Beitragserhebung zur Abwasserbeseitigung möglich.

Fragen ???

Bei Fragen wenden Sie sich bitte an Frau Berchtold, Zimmer 1.09, ☎ 0941/39602-33

Selbstverständlich ist Frau Berchtold bei der Ermittlung der beitragspflichtigen Grundstücks- und / oder Geschossfläche behilflich. Auch kann sie Auskunft über die bisher erfassten Flächen geben.

Leider hat sich im letzten Mitteilungsblatt ein Fehler eingeschlichen, deswegen sind hier noch einmal richtig die...

...Bevollmächtigte Bezirksschornsteinfeger der Gemeinde Sinzing



Das Schornsteinfegermonopol ist seit 2008 in Deutschland gelockert. Seit 2013 dürfen nicht nur Schornsteinfeger aus der EU, sondern auch deutsche Schornsteinfeger in ganz Deutschland ihre Dienstleistungen anbieten. Verbraucher können nun ihren Schornsteinfeger frei wählen und sind nicht mehr an den zuständigen Bezirksschornsteinfeger gebunden. Die für Sinzing Bevollmächtigten Bezirksschornsteinfeger sind:

Herr Peter Müller

Forststr. 1a
93180 Deuerling-Heimberg
Tel: 09498/905051
Fax: 09498/9040309
eMail: P.T.Mueller2009@t-online.de

Herr Hubert Elias

Steinackerweg 6
93128 Regenstauf
Tel: 09402-9386998
Fax: 09402-9488652
eMail: info@feger-elias.de
Mehr dazu erfahren Sie unter:
<http://www.kaminkehrerinnung-oberpfalz.de>



Öffentliche Zahlungsaufforderung

Bis spätestens 15.11.2020 werden zur Zahlung fällig:

- 4. Rate der Grundsteuer**
- 4. Rate der Gewerbesteuervorauszahlung**

Wir bitten Sie um Überweisung, unter Angabe der Finanzadresse, auf eines der folgenden Konten der Gemeindekasse Sinzing:

- Sparkasse Regensburg
IBAN: DE95 7505 0000 0111 5001 79
BIC: BYLADEM1RBG
- Raiffeisenbank Sinzing
IBAN: DE66 7506 9078 0000 2212 01
BIC: GENODEF1SZV

Um Mahngebühren und Säumniszuschläge zu vermeiden, bitten wir Sie um genaue Einhaltung der Zahlungstermine.

Wenn Sie am Bankeinzugsverfahren teilnehmen, werden wir den Betrag zum Fälligkeitstermin von Ihrem Konto abbuchen.

Mit der Erteilung eines SEPA-Lastschriftmandats ersparen Sie sich und der Gemeinde erheblichen Überwachungs- und Verwaltungsaufwand. Die hierfür erforderlichen Vordrucke erhalten Sie bei der Gemeindeverwaltung oder im Internet unter www.sinzing.de.

Fragen ???

Bezüglich der Zahlungsabwicklung wenden Sie sich bitte an Frau Stampfer, Zimmer 1.10, ☎ 0941/39602-31

Bei Fragen zur Veranlagung wenden Sie sich bitte an Frau Berchtold, Zimmer 1.09, ☎ 0941/39602-33

Büro in einem mod. Bürohaus

Die teilbare Büroeinheit befindet sich verkehrsgünstig in einem modernen Bürohaus in Sinzing direkt an der A3. Das Gebäude ist mit einer Alarmanlage ausgestattet. Im Obergeschoss befindet sich eine WC-Anlage. Im Souterrain befindet sich ein großer Raum mit Parkett, der mit einer Einbauküche und abgehängten Decken ausgestattet ist. Bei einer Nutzung als Praxisraum kann angrenzend ein Wartebereich zur Verfügung gestellt werden. **EUR 570,- inkl. NK**

Energieausweis in Erstellung
weitere Angebote finden Sie unter
www.trummer.de

TRUMMER fair und kompetent 
IMMOBILIEN 0941- 44 76 33
<http://www.trummer.de>

behandlung
von kindern &
jugendlichen



rückenwind
praxis für physiotherapie

krankengymnastik · massage · manuelle therapie
lymphdrainage · cranio-sacrle-therapie
viscerale osteopathie · skoliosetherapie nach schroth
kiefergelenksbehandlung · fußreflexzonenmassage
wärmetherapie · hausbesuche

migräne
behandlung

Adrian Stach · Laberstraße 8a · 93161 Sinzing
Tel. 0941 / 307 71 35 · www.physiotherapie-sinzing.de



Online Bürgerservice-portal der Gemeinde Sinzing

Mit dem Online-Bürgerserviceportal der Gemeinde Sinzing können Sie folgende Amtsgänge bereits jetzt einfach und bequem von zu Hause aus erledigen:



- Beantragung einer Meldebestätigung
- Ausweis – Statusabfrage
- Einrichtung von Übermittlungssperren
- Anzeige eines Umzugs innerhalb der Gemeinde
- Voranzeige einer Anmeldung
- Briefwahlbeantragung bei Wahlen
- Abgabe der Wohnungsgeberbestätigung
- Abmeldung ins Ausland
- Bürgerauskunft (Auskunft aus dem Melderegister)
- Beantragung einer Geburts-, Ehe-, Lebenspartnerschafts- oder Sterbeurkunde
oder einer beglaubigten Abschrift des jeweiligen Registers

Die meisten dieser Dienstleistungen können Sie ohne vorherige Registrierung benutzen. Einige davon benötigen jedoch zur Nutzung ein sogenanntes Bürgerkontos, welches von Ihnen dann einmalig auf der Internetseite angelegt werden muss. Alternativ funktioniert auch die Anmeldung mit der Online-Ausweisfunktion des neuen Personalausweises.

Als Bezahlungsmöglichkeit stehen im Online-Bürgerserviceportal der Gemeinde Sinzing derzeit nur „**giropay**“ oder „**paydirekt**“ zur Verfügung. Diese Zahlungsmöglichkeit werden jedoch von vielen Banken unterstützt (z.B. Sparkasse Regensburg).

Das Online-Bürgerserviceportal steht Ihnen auf unserer Internetseite www.sinzing.de unter der Rubrik „Rathaus“ 24 Stunden am Tag zur Verfügung (oder direkt unter www.sinzing.de/rathaus/buergerservice-portal).

Sparen Sie Zeit und Geld – keine Wartezeiten und Fahrtkosten mehr – und nutzen unseren Online-Service!

Gemeindeverwaltung, Bürgerservice
E-Mail: meldeamt@sinzing.de

Hinweis des Einwohnermeldeamtes für Vermieter

Bundsmeldegesetz seit 01. November 2015

Seit dem 1. November 2015 gilt ein bundesweit einheitliches Bundesmeldegesetz, was die 16 Landesmeldegesetze abgelöst hat. Das Bundesmeldegesetz bringt einige gesetzliche Vorgaben mit sich. Die Wichtigsten werden im Folgenden dargestellt.

Wohnungsgeberbestätigung:

Seit dem **1. November 2015** hat der Meldepflichtige bei der An-, Um- und Abmeldung eine schriftliche Bestätigung vorzu-

legen, in der der Wohnungsgeber den Ein- oder Auszug bestätigt.

Wohnungsgeber ist der Eigentümer oder Nießbraucher als Vermieter der Wohnung oder die vom Eigentümer zur Vermietung der Wohnung beauftragte Person oder Stelle.

Bei Bezug einer Wohnung durch den Eigentümer erfolgt die Bestätigung des Wohnungsgebers als Eigenerklärung der meldepflichtigen Person.

Amtliche Formulare für die Bestätigung des Wohnungsgebers können unter der Internetadresse www.sinzing.de abgerufen werden und liegen im **Bürgerbüro** zur Abholung bereit.

Meldepflicht:

Bisher bestand die Pflicht, sich innerhalb einer Woche ab dem Bezug einer Wohnung im Bürgerbüro anzumelden. Seit dem 1. November 2015 beträgt die Meldepflicht bei Bezug einer Wohnung **zwei Wochen**. Eine Anmeldung im Voraus ist auch weiterhin gesetzlich nicht vorgesehen.

Bei einem Umzug innerhalb Deutschlands besteht lediglich eine Anmeldepflicht.

Eine Pflicht zur Abmeldung besteht nur bei einem Wegzug ins Ausland. Auch hier beträgt die neue Meldefrist zwei Wochen.

Neu geregelt wurde, dass nun eine vorzeitige Abmeldung, frühestens **eine Woche** vor dem Wegzug in das Ausland, möglich ist. Bei einer Abmeldung in das Ausland ist vom Betroffenen künftig auch die Adresse im Ausland anzugeben.

Kurzaufenthalt in einer Wohnung bis zu 3 Monate:

Wer nicht für eine Wohnung im Inland gemeldet ist, kann bis zu **3 Monate** in einer Wohnung leben, ohne sich für diese anzumelden (Besuche aus dem Ausland).

Gemeindeverwaltung, Zi. R 0.08 (Bürgerbüro)
E-Mail: meldeamt@sinzing.de
☎ 0941 / 39602 – 42 bis 47

Bürgerinformationen Agenda 21

Lokale Agenda 21 Sinzing

Arbeitskreis Energie und Rohstoffe

Energiespartipp: Wärmepumpe im Altbau

Wärmepumpenheizungen setzen auf die kostenfreie Energie der Umwelt und versorgen Häuser günstig und umweltfreundlich mit Wärme. Während die Technik in immer mehr Neubauten zum Einsatz kommt, haben mittlerweile auch Sanierer großes Interesse. Aber funktioniert die Wärmepumpe im Altbau? Ja! Es sind jedoch einige Voraussetzungen zu erfüllen.

Vorraussetzung für den Einsatz von Wärmepumpen ist eine niedrige Vorlauftemperatur der Heizung.





Erreichen lässt sich diese durch eine energiesparende Dämmung der Außenhülle des Gebäudes, großflächige Heizkörper oder generell Flächenheizsysteme.

Systeme von Wärmepumpen:

1. Besonders effizient sind Wasser-Wasser-Wärmepumpen. Sie beziehen einen Teil der Heizwärme aus dem Grundwasser, das häufig hohe Temperaturen hat. Damit das funktioniert, muss dieses jedoch in ausreichender Menge und Qualität im Grundstück verfügbar sein.
2. Eine interessante Alternative sind Sole-Wasser-Wärmepumpen. Diese zapfen die Erde zum Heizen an und lassen sich unter anderem mit Erdkollektoren oder Tiefenbohrungen ausstatten. Während Erstere eine große, nicht überbaute Fläche im Garten voraussetzen, sind für Sondenbohrungen besondere Genehmigungen einzuholen.
3. Günstiger anzuschaffen sind hingegen Luft-Wasser-Wärmepumpen. Diese beziehen die nötige Umweltenergie von der Außenluft. Da die vor allem in der Heizsaison sehr kalt ist, wird viel Strom verbraucht und die Effizienz sinkt im Winter spürbar. Das ist vor allem dann der Fall, wenn die Vorlauftemperatur der Heizung etwas höher ist.

Große Heizflächen und niedrige Vorlauftemperaturen
Auch die Heizflächen müssen zum Heizsystem passen. Besonders effizient arbeitet eine Wärmepumpe im Altbau mit einer Fußbodenheizung. Diese nutzt große Flächen, um die Energie auf den Raum zu übertragen und kommt mit geringeren Vorlauftemperaturen aus. Heizkörper müssen den Raum mit vergleichsweise kleinen Heizflächen erwärmen. Damit das funktioniert, sind höhere Oberflächen- und Vorlauftemperaturen nötig.

Einfacher Test: Funktioniert die Wärmepumpe im Altbau?
Ob die Wärmepumpenanlage günstig heizen kann, erkennen Hausbesitzer mit einem einfachen Test. Dabei müssen sie die Vorlauftemperatur an einem sehr kalten Tag auf 45 bis 50 Grad Celsius begrenzen. Drehen sie dann die Thermostate auf und

das Haus wird wohlig warm, kann sich die Wärmepumpe im Altbau lohnen. Bleibt es dagegen kalt, sollte ein Installateur die Heizlast ermitteln und einige Heizkörper austauschen – oft reicht diese Maßnahme bereits aus, um die Bedingungen für die Umweltheizung zu verbessern.

Hybrid: Alte Heizung und Wärmepumpe im Altbau verbinden
Ist die alte Heizung noch intakt, ist eine Hybridheizung oft die beste Lösung. Dabei verbinden Hausbesitzer alte Gas- oder Ölanlagen über einen Pufferspeicher mit der Wärmepumpe im Altbau. Während diese über weite Teile des Jahres effizient allein arbeitet, schaltet die Regelung die konventionellen Wärmeerzeuger zu, wenn der Wärmepumpenbetrieb zu teuer wird.

Staatliche Fördermittel senken die Anschaffungskosten
Entscheiden sich Hausbesitzer für eine Wärmepumpe im Altbau, sollten sie unbedingt auch staatliche Fördermittel beantragen. Diese gibt es über das Bundesamt für Wirtschaft und Ausfuhrkontrolle (BAFA), wenn die Technik eine bestimmte Jahresarbeitszahl (JAZ) erreicht. Beantragen Hausbesitzer die Gelder noch vor dem Einbau der Technik, bekommen sie bis zu 35 Prozent der förderfähigen Gesamtkosten als Zuschuss ausgezahlt.

Arbeitskreis Asyl Sinzing

Wir suchen dringend

Wohnungen

oder kleines Haus

für Familien mit 1 bis 7 Kindern
oder für Einzelpersonen

www.ak-sinzing.de

Tel. 0151 / 56 90 64 05

info@ak-sinzing.de

*Ihre Wohnräume sind bei uns in den besten Händen.
Sparen Sie Zeit, Geld und Nerven! Rufen Sie an 0 94 04 - 39 01*

EINER. ALLES. SAUBER.®

Ihr Modernisierer

Zimmerei-Innenausbau
Schollerer
Zeilerstraße 21
93161 Viehhausen
Tel: 0 94 04 - 39 01



Meisterbetrieb
Claus Schollerer
plant Ihre Modernisierung

www.einer-alles-sauber.de



Wir liefern Heizöle und Kraftstoffe direkt aus unserer
Gunvor Raffinerie Ingolstadt
Kurzfristig, in bester Qualität und mit besten Service!

Nutzen Sie unsere gebührenfreie Telefonnummer: 0800 213 0 312

HIGHSPEED FÜR GANZ OSTBAYERN!



Internet



Telefon



TV

JETZT BESTELLEN!

NEU:
Nur-Internet-
Tarif!

Dauerhaft faire
und günstige Preise!

www.glasfaser-ostbayern.de/sparen





Merkblatt

zu § 7 (Betrieb in Wohngebieten) und dem Anhang der Geräte- und Maschinenlärmschutzverordnung - 32. BImSchV

Neben Vorschriften für das Inverkehrbringen von unterschiedlichen Geräte- und Maschinentypen enthält die Verordnung auch Regelungen über die Betriebszeiten in bestimmten Gebieten.
In reinen (§ 3 BauNVO), allgemeinen (§ 4 BauNVO) und besonderen (§ 4a BauNVO) Wohngebieten, in Kleinsiedlungsgebieten (§ 2 BauNVO) und Sondergebieten die der Erholung dienen (§ 10 BauNVO), gelten grundsätzlich folgende Betriebszeiten:

Geräte und Maschinen	Betriebsbeschränkungen
<ul style="list-style-type: none"> - Rasenmäher (mit Elektro- oder Verbrennungsmotor) - Heckenscheren - Motorkettensägen (tragbare) - Rasentrimmer/Rasenkantenschneider (mit Elektromotor) - Vertikutierer - Shredder/Zerkleinerer (Häcksler mit Elektro oder Verbrennungsmotor) - Beton- und Mörtelmischer - Hochdruckwasserstrahlmaschine - Motorhacke - Kreissäge 	<p>Betrieb verboten:</p> <ul style="list-style-type: none"> - an Sonn- und Feiertagen - an Werktagen in der Zeit von 20.00 bis 07.00 Uhr
<p><u>Spezielle Geräte mit EU-Umweltzeichen:</u></p> <div style="display: flex; align-items: center;"> <ul style="list-style-type: none"> - Freischneider - Grastrimmer/Graskantenschneider (mit Verbrennungsmotor) - Laubbläser - Laubsammler </div>	<p>Betrieb verboten:</p> <ul style="list-style-type: none"> - an Sonn- und Feiertagen - an Werktagen in der Zeit von 20.00 bis 07.00 Uhr
<p><u>Speziell Geräte ohne EU-Umweltzeichen:</u></p> <ul style="list-style-type: none"> - Freischneider - Grastrimmer/Graskantenschneider (mit Verbrennungsmotor) - Laubbläser - Laubsammler 	<p>Betrieb verboten:</p> <ul style="list-style-type: none"> - an Sonn- und Feiertagen - an Werktagen in der Zeit von 07.00 bis 09.00 Uhr von 13.00 bis 15.00 Uhr von 17.00 bis 07.00 Uhr

Achtung: die o. g. zeitlichen Beschränkungen gelten nicht in Dorfgebieten, Mischgebieten, Gewerbe- und Industriegebieten (§§ 5, 6, 6a, 7, 8, 9, 11 BauNVO). Hier ist aufgrund der Besonderheiten der Gebiete auch ein Betrieb außerhalb der o.g. Zeiten möglich.

Wir weisen Sie darauf hin, dass Beschwerden über Lärmbelästigung durch Geräte und Maschinen aus der Nachbarschaft grundsätzlich nicht in die Zuständigkeit der Gemeinde fallen. Hier handelt es sich um rein privatrechtliche Belange und ggf. Probleme. Ein Einschreiten der Gemeinde ist deshalb nicht möglich.



Landkreis-Schüler und Auszubildende, die mit dem VGN fahren, bekommen das 365-Euro-Ticket

Aus dem Landkreis Regensburg nutzen derzeit rund 300 Schülerinnen und Schüler den Verkehrsverbund Großraum Nürnberg (VGN) für die Fahrt zum Gymnasium oder zur Realschule Parsberg. Da der VGN sich im Mai entschlossen hat, für seinen Verbund das 365-Euro-Ticket zum Schuljahresbeginn 2020 einzuführen, hat er den Landkreis Regensburg um eine Entscheidung gebeten, ob dieser das neue VGN-Tarifangebot ebenfalls nutzen möchte und für den damit verbundenen finanziellen Ausgleich der Mindereinnahmen aufkommt.

In seiner gestrigen Sitzung am 20.07. stimmte der Kreisausschuss auf Vorschlag von Landrätin Tanja Schweiger dem zu. Schülerinnen und Schüler sowie Auszubildende, die im Landkreis Regensburg wohnen und die für ihre Fahrt zur Schule oder zum Arbeitsplatz den VGN nutzen, können damit zum 1. August 2020 ebenfalls das 365-Euro-Ticket erhalten. Für die beim VGN dadurch anfallenden Mindereinnahmen kommt zu zwei Drittel der Freistaat Bayern, zu einem Drittel der Landkreis Regensburg auf.

Nachdem der Ferienausschuss in seiner Sitzung im April 2020 für die Schüler und Auszubildenden im Gebiet des Regensburger Verkehrsverbundes (RVV) die Einführung des 365-Euro-Tickets beschlossen hat, wird es ab dem 1. August 2020 für alle Schüler und Auszubildenden im Landkreis Regensburg eingeführt.

Non solum

sed etiam

Computer, Telekommunikation und Internet

Lösungen und Dienstleistungen für Jedermann

Inh. Josef Rötzer

Bruckdorfer Str. 11 - 93161 Sinzing

Tel.: 0941/3810371 o. 0179/9320429

www.non-solum.biz

Geschäftsöffnungszeiten

Mo, Mi, Fr 09:00^h - 12:00^h; Di, Fr 15:00^h - 18:00^h

Vertriebspartner von: Telekom, Glasfaser Ostbayern (R-Kom), KabelDeutschland



ro-Tickets beschlossen hatte, war es eine Frage der Gleichbehandlung, auch den Schülerinnen und Schülern sowie Auszubildenden im Tarifbereich des VGN dieses vergünstigte Ticket zu ermöglichen.

Der Landkreis Regensburg ist gemeinsam mit dem Landkreis Neumarkt i.d.Opf. Sachaufwandsträger des Gymnasiums und der Realschule Parsberg. Aus dem Landkreis Regensburg besuchen überwiegend Schülerinnen und Schüler aus dem Landkreis-Westen diese Bildungseinrichtungen.



Wettbewerb „Deutschlands schönster Wanderweg 2020“ Top-Ergebnis: Der Burgensteig im Tal der Schwarzen Laber erreicht den vierten Platz!

„Der Burgensteig im Tal der Schwarzen Laber hat im nationalen Wettbewerb ‚Deutschlands schönster Wanderweg‘ einen hervorragenden vierten Platz belegt. Die Auszeichnung zeigt einmal mehr, dass der Landkreis Regensburg mit seinen wunderschönen Natur- und Kulturlandschaften ein touristisches Juwel ist“, so Landrätin Tanja Schweiger.

Nach einer fünfmonatigen Abstimmungsphase ist der Wettbewerb „Deutschlands schönster Wanderweg 2020“ am 30. Juni 2020 mit 63 Bewerbungen zu Ende gegangen. Bereits zum 16. Mal hatte die Zeitschrift Wandermagazin den Wettbewerb in den Kategorien Touren und Routen ausgeschrieben. Mit 15 600 Abstimmungs-Teilnehmern erreichte der Wettbewerb in diesem Jahr eine neue Rekordzahl.

In einem spannenden Rennen lag der Burgensteig im Tal der Schwarzen Laber zeitweise auf dem dritten und dann wieder auf dem vierten Platz. Letztendlich verpasste er das Siegereckchen knapp und konnte sich mit rund 1 200 Stimmen den vierten Platz sichern. „Der Burgensteig wird durch den Wettbewerb und dessen hohe Öffentlichkeitswirksamkeit, auch bei Wanderern und Naturfreunden aus ganz Deutschland Interes-



Der Burgensteig im Tal der Schwarzen Laber – Wandervergnügen für die ganze Familie (Foto: Markus Roth)



Hoch über dem Tal der Schwarzen Laber bieten sich herrliche Ausblicke. (Foto: Stefan Gruber)

se wecken“, ist sich Susanne Kammerer, Tourismusreferentin des Landkreises Regensburg sicher.

Ein herzliches Vergelt`s Gott richtet Landrätin Tanja Schweiger an alle Bürgerinnen und Bürger, die für den Burgensteig im Tal der Schwarzen Laber abgestimmt haben, sowie an alle, die mitgeholfen haben, dieses tolle Ergebnis zu erzielen!

Besonderheiten des Burgensteigs im Tal der Schwarzen Laber
Den Burgensteig säumen mittelalterliche Burgen und Burganlagen wie die imposanten Burgruinen von Laaber und Ehrenfels sowie die – in unserer Region äußerst seltene – Höhlenburg in Loch. Diese erzählen von der ereignisreichen Geschichte dieser jahrhundertealten Kulturlandschaft. Das tiefeingeschnittene Tal, der verträumt in unzähligen Mäandern dahin schlängelnde Fluss und die felsige, beinahe alpin anmutende Landschaft ringsumher, bilden eine herrliche Kulisse für Rad- und Wanderausflüge. Die gute Anbindung mit der Bahn ermöglicht es, Ausflüge in Länge und Schwierigkeitsgrad ganz individuell zu gestalten und urige Wirtshäuser mit schattigen Biergärten bieten Möglichkeit zur Rast und Einkehr.

Unser Tourentipp: Beispielhafte Wandertipps: Die circa zwölf Kilometer lange Etappe am Burgensteig zwischen Laaber und Beratzhausen ist gut mit der Bahn angebunden und landschaftlich reizvoll, für ein kürzeres „Wandererlebnis“ lohnen zum Beispiel Abstecher auf den Burgensteigrassen rund um Schönhofen und Eilsbrunn mit tollen Aussichtspunkten ins Tal der Schwarzen Laber am Oberen oder Unteren Alpinen Steig.

Kontakt: Weitere Infos unter www.burgensteige.de oder unter Telefon 0941 4009-495, kostenlose Wanderkarten bestellbar im Prospektshop unter <https://www.landkreis-regensburg.de/freizeit-tourismus/>



MfA gesucht



Wir suchen ab sofort eine
MfA (m/w/d)
mit Freude am Job, Engagement und Motivation.

Wir freuen uns auf Ihre Bewerbung an:



Gemeinschaftspraxis
Thomas Hinrichs, Andreas Angermeier
Fachärzte für Allgemeinmedizin
Bruckdorfer Str. 7a – 93161 Sinzing
www.hinrichs-angermeier.de

Mo bis Fr 08:00 – 12:00 Uhr
Mo 15:00 – 18:00 Uhr
Di, Do 16:00 – 19:00 Uhr
und nach Vereinbarung

ärztehaus sinzing
Das  für Ihre Gesundheit



Gemeinschaftspraxis
Dr. Jörg Schifferl, Dr. Sabine Schindler
Zahnärzte
Tel. 0941 30785955 | Fax 0941 30785956
www.ihrstrahlendeslaecheln.de

Sprechzeiten:

Mo bis Do 07:30 - 11:30 Uhr
14:30 - 19:00 Uhr
Fr 07:30 - 11:30 Uhr
12:30 - 17:00 Uhr
und nach Vereinbarung



Gemeinschaftspraxis
Thomas Hinrichs, Andreas Angermeier
Fachärzte für Allgemeinmedizin
Notfallmedizin | Chirotherapie | Metabolic Balance
Tel. 0941 280405-0 | 0941 280405-55
www.hinrichs-angermeier.de

Sprechzeiten:

Mo bis Fr 08:00 - 12:00 Uhr
Di, Do 16:00 - 19:00 Uhr
und nach Vereinbarung



marien apotheke
Dr. Christoph Koelwel
Tel. 0941 31300 | Fax 0941 35129
info@apo-sinzing.de

Mo bis Fr 08:00 - 12:30 Uhr
Sa 08:30 - 12:30 Uhr
Mo, Mi, Fr 14:00 - 18:30 Uhr
Di, Do 14:00 - 19:00 Uhr



Zukunftswerkstatt SINZING

Arbeitskreis Energie und Rohstoffe
Lokale Agenda 21 Sinzing – Viehhausen – Eilsbrunn



„An Alle PV-Anlagenbetreiber“ Infoabend zum Marktstammdatenregister und PV-Altanlagen Ü20, was passiert mit der Einspeisevergütung ab 2021 Gaststätte Pizzeria Danubio Laaberstraße 100 in Sinzing, Sportheim Mittwoch 25. November um 19.30Uhr

Referenten:

Marc Aufferberg
Karl-Heinz Hartmannsgruber
Hans Christ Dipl. Ing. Fa. DoSol GmbH & Co.KG,

Inhalt der Veranstaltung:

- Was ist das Marktstammdatenregister
- Warum eine Veränderung der Angaben zur PV-Anlage
- Wir zeigen wie die Anmeldung funktioniert
- Wer die PV-Anlage **nicht** ummeldet riskiert die Vergütung des produzierten Stromes
- Weiterführung der Einspeisevergütung für Anlagen älter 20 Jahre. Infos nur wenn die Regierung ein neues Programm verabschiedet hat.

Änderungen vorbehalten

Juradistl-Streuobst

Unser Obst ist Mehrwert –
das Streuobstprojekt des
Landschaftspflegeverbandes Regensburg



Bürgerinformation – Streuobstsammlung 2020

Der Landschaftspflegeverband Regensburg führt nun schon seit etlichen Jahren ein Streuobstprojekt durch, das etwas für den Erhalt unserer schönen Obstgärten und Streuobstbestände tun möchte: Unser Projektpartner, die Kelterei Nagler, verarbeitet unser heimisches Streuobst zu Saft und vermarktet es als Juradistl-Apfelschorle.

Die Ziele unseres Projektes sind:

- Das Sammeln und Verwerten unseres Obstes im Landkreis
- Ein fairer Obstpreis für die Obsterzeuger
- Der Erhalt unserer Obstbäume
- Naturschutz in Dorf und Flur

Dazu werden wir im Herbst 2020 wieder Obstsammelaktionen im Landkreis Regensburg durchführen.

Wir bitten Sie alle, unser Projekt tatkräftig zu unterstützen.
Bringen sie uns Ihr Obst aus ungespritzten Obstgärten und Streuobstbeständen!

Obstsammlung 2020

Sammeltermine:

Samstag, 26. September 2020
Samstag, 10. Oktober 2020
Samstag, 24. Oktober 2020
jeweils von 14:00 bis 16:00 Uhr



Wo? Oberpfaundorf,
Landkreis-Bauhof-Lagerhalle
(direkt bei der Autobahnunterführung, gegenüber
Pendlerparkplatz)

Bitte Mund-Nasen-Schutzmaske mitbringen und Abstand halten!

Wichtige Hinweise:

- **Anlieferung:** Die angelieferten Äpfel müssen **frisch** und dürfen nicht angefault sein. Bitte bringen Sie ausschließlich Ihre eigenen Äpfel in **Säcken, Kisten oder anderen geeigneten Behältern** zur Sammelstelle (**nicht lose!**).
- Bei Anlieferung wird ihr Obst gewogen und Sie erhalten einen Wiegeschein.
- **Sie haben zwei Abrechnungsmöglichkeiten:**
 - o **Apfelverkauf:** Der Ankaufspreis beträgt derzeit 10,- € / 100 kg. Die Auszahlung erfolgt in bar.
 - o **Gutscheine** für Juradistl-Apfelschorlen oder andere Nagler-Fruchtsäfte (100 kg Äpfel = 50 Liter Saft). Sie bezahlen eine Verarbeitungsgebühr von 0,65 €/l. Der Saft kostet normal ca. 1,80 €/l. Bei 100 kg Äpfel im Umtausch beträgt die Ersparnis also ca. 57 Euro und ist damit sehr lukrativ. Die Saftabholung ist in Regensburg bei der Kelterei Nagler (Galgenbergstraße 17) möglich.
- **Großanlieferer über 10 Zentner pro Lieferung bitte vorher beim Landschaftspflegeverband Regensburg anmelden** (Josef Sedlmeier, Tel. 0941/4009-361, e-mail: josef.sedlmeier@landratsamt-regensburg.de).
- **Wichtiger Hinweis:** Wer bereits eine **Nagler-Kundennummer hat, bitte unbedingt mitbringen und bei der Sammelstelle angeben!**

Landschaftspflegeverband Regensburg, Altmühlstraße 3,
93059 Regensburg



Schülerbeförderung Anträge auf Fahrtkostenerstattung können noch bis 31. Oktober gestellt werden

Bis zum 31. Oktober 2020 können im Landratsamt Anträge Fahrtkostenerstattung gestellt werden. Antragsberechtigt sind Schülerinnen und Schüler, die im Landkreis wohnen und auf ihrem Schulweg nicht mehr kostenfrei befördert werden. Dies sind Schülerinnen und Schüler an Gymnasien, Berufsfachschulen in Vollzeit und Wirtschaftsschulen ab Jahrgangsstufe 11, Schülerinnen und Schüler an öffentlichen und staatlich anerkannten privaten Fachoberschulen und Berufsoberschulen sowie Schülerinnen und Schüler im Teilzeitunterricht an öffentlichen und staatlich anerkannten privaten Berufsschulen.

Die Anträge, die sich ausschließlich auf das zurückliegende Schuljahr 2019/2020 beziehen können, müssen bis spätestens 31. Oktober 2020 beim Landratsamt Regensburg, Schülerbeförderung, Altmühlstraße 3, 93059 Regensburg, eingegangen sein. Sie müssen vollständig ausgefüllt, vom volljährigen Schüler beziehungsweise beim minderjährigen Schüler vom Erziehungsberechtigten unterschrieben und mit den erforderlichen Nachweisen (Fahrkarten und Schulbestätigung) abgegeben werden. Das Formular „Antrag auf Fahrtkostenerstattung“ ist auf der Homepage des Landkreises Regensburg hinterlegt (Bürgerservice/Bildung und Arbeit/Schülerbeförderung/Formulare).

Kontakt: Landratsamt Regensburg, Sachgebiet L 12-6, Schülerbeförderung, Altmühlstraße 3, 93059 Regensburg, Sieglinde Schneider, Telefon 0941 4009-249 oder Linda Würdinger, Nebenstelle -529; Telefax: 0941 4009-422; E-Mail: schuelerbefoerderung@lra-regensburg.de Internet: www.landkreis-regensburg.de/buergerservice/bildung-arbeit/schuelerbefoerderung.

Weitere Informationen:

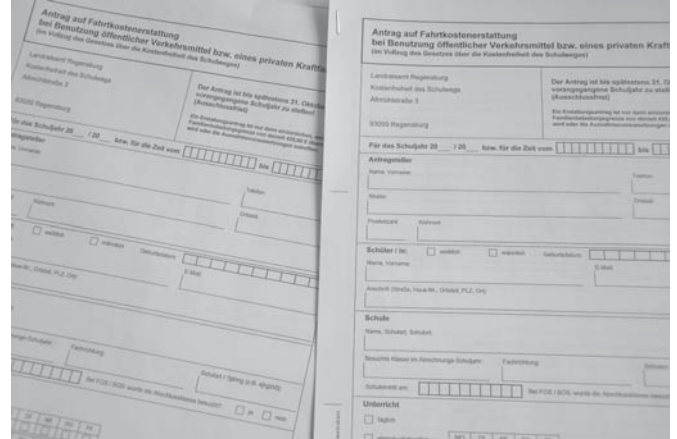
Was ist erstattungsfähig?

Alle Fahrten zum Pflicht- und Wahlpflichtunterricht zur nächstgelegenen Schule sowie zu Prüfungen, soweit die Schule dies bestätigt. Vorzulegen sind dabei mit dem Erstattungsantrag alle im Laufe des Jahres gesammelten Originalfahrkarten für die verkehrsüblich günstigsten Strecken (bei der Bahn: 2. Klasse). Erstattungsfähig sind nur die Kosten des günstigsten Tarifs. Verlorene oder fehlende Fahrkarten können bei der Berechnung nicht berücksichtigt werden. Über Ausnahmen wie zum Beispiel notwendige Fahrten mit dem Privatauto oder Änderungen der persönlichen Situation während des abgelaufenen Jahres informiert das Landratsamt unter www.landkreis-regensburg.de/buergerservice/bildung-arbeit/schuelerbefoerderung.

Familienbelastungsgrenze von 440 Euro

Die Fahrtkosten werden nur insoweit erstattet, als die Familienbelastungsgrenze von 440 Euro überschritten wird. Beispiel: Belaufen sich die Fahrtkosten zur Schule innerhalb eines Schuljahres auf 500 Euro, erhält der Antragsteller den Differenzbetrag in Höhe von 60 Euro zurück. Bezieht ein Unterhaltsleistender für drei oder mehr Kinder Kindergeld nach

dem Bundeskindergeldgesetz oder Hilfe zum Lebensunterhalt (Leistungen nach dem SGB II bzw. SGB XII sowie Arbeitslosengeld II oder Hartz IV), werden die von ihm aufgewendeten Beförderungskosten in voller Höhe erstattet. Dies gilt auch für Schülerinnen und Schüler, die aufgrund einer dauerhaften Behinderung auf Beförderung angewiesen sind.



Bis zum 31. Oktober 2020 können im Landratsamt Anträge Fahrtkostenerstattung gestellt werden. Foto: Beate Geier



Kreativität lernen in Viehhausen:

Jugendkulturpreis des Landkreises Regensburg geht an die Musikschule „Leticia la musica“ von Simone Schmid

Den zum fünften Mal ausgelobten Jugendkulturpreis erhält in diesem Jahr die Musikschule „Leticia la musica“ in Viehhausen. Eine neunköpfige Jury unter der Leitung von stellvertretendem Landrat Willi Hogger befand einstimmig, dass sich die Kinder und Jugendlichen mit ihren jährlichen Musicalproduktionen unter der Leitung von Simone Schmid hervorragende Verdienste um das kulturelle Leben im Regensburger Land erworben haben. Die offizielle Preisverleihung soll im Herbst stattfinden.



Die Symbolfigur des Kulturpreises des Landkreises Regensburg – Fotonachweis: Dr. Thomas Feuerer

In der Musikschule „Leticia la Musica“ von Simone Schmid in Viehhausen lernen jährlich circa 150 Kinder auf spielerische Art und Weise den Umgang mit Musikinstrumenten, aber auch das Singen und Schauspielern. Durch die seit 2006 jährliche Aufführung eines Musicals, zuletzt „Der Zauberer von Oz“ und in den Vorjahren „Momo“, „Der Räuber Hotzenplotz“ oder „Diese Hexe“, werden den Kindern und Jugendlichen weitreichende kreative Fähigkeiten vermittelt. Diese Gemeinschaftsprojekte der Kinder und ihrer Eltern



leitet Simone Schmid mit unglaublichem ehrenamtlichen Engagement. Vom Bühnenbild bis zur musikalischen Begleitung wird von den Beteiligten alles selbst gemacht. Die Einnahmen aus den Vorstellungen werden regelmäßig für soziale Zwecke gespendet. Mit ihrem außergewöhnlichen Ansatz bereichert die Musikschule „Leticia la Musica“ das kulturelle Leben im Landkreis Regensburg ungemein.

Mit dem Jugendkulturpreis des Landkreises wurden bislang das Kolping-Jugendtheater Wörth a.d.Do. (2016), das Tanztheaterensemble „dance worxxx“ aus Pielenhofen (2017), der junge Pianist Christoph Preiss aus Tegernheim (2018) und „Die jungen Wilden aus´m Laabertal“ (2019) ausgezeichnet.

Hintergrund: Bei dem mit 1.000 Euro dotierten Jugendkulturpreis des Landkreises Regensburg handelt es sich um eine im Jahre 2016 vom Kulturausschuss des Kreistags ins Leben gerufene Auszeichnung für Jugendliche und junge Erwachsene bis zu einem Alter von 25 Jahren für hervorragende Leistungen auf kulturellem, künstlerischem und wissenschaftlichem Gebiet. Mit der Verleihung dieses Preises soll kulturelles Engagement sowohl gewürdigt als auch geweckt werden. Der Jury gehörten Sachverständige aus verschiedenen Bereichen, wie zum Beispiel Bildende Kunst, Musik, Literatur, Theater und Heimatpflege an.



Die Musikkinder der Musikschule „Leticia la musica“ von Simone Schmid aus Viehhausen sind die diesjährigen Jugendkulturpreisträger des Landkreises. – Foto: Stefan Kollath



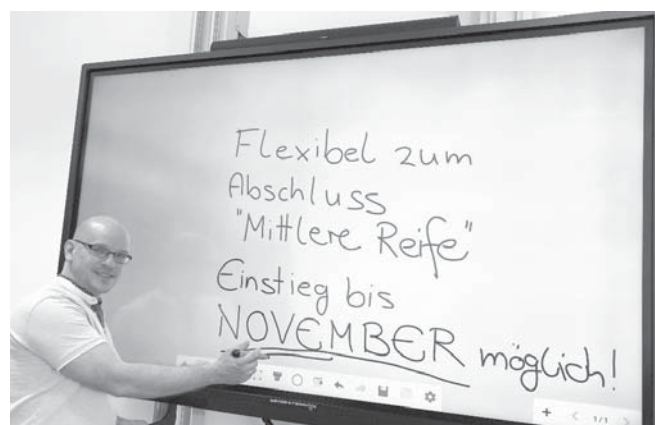
Landkreis
Regensburg

Jetzt noch die Chance nutzen! – Zur Mittleren Reife mit der VHS

Am 4. September ist in Neutraubling ein Kurs der VHS Regensburger Land zum Erwerb der Mittleren Reife gestartet. Kurzentschlossene können noch einsteigen, denn es sind noch einige wenige Plätze frei.

Das Besondere an dieser Maßnahme: ein Besuch der VHS ist nur an zwei Abenden pro Woche notwendig, an zwei weiteren Abenden nehmen die Kursabsolventen online von zuhause aus am Unterricht teil. Zu den Erfolgsfaktoren des Projekts zählen außerdem eine intensive Unterstützung durch die Lehrkräfte sowie durch eine Lernbegleiterin und eine Systemadministratorin, die bei allen Fragen rund um die Lernplattform „VHS Cloud“ zur Verfügung steht.

„Nutzen Sie die Gelegenheit und verbessern Sie mit einem mittleren Bildungsabschluss Ihre beruflichen Chancen“, so der Appell von Torsten Tomenendal, Bildungsberater des Landkreises Regensburg. Anmeldung unter Tel.: 09402 525 50; weitere Infos gibt es auch auf der Homepage der VHS Regensburger Land.



Bildungsberater Torsten Tomenendal nimmt noch Nachmeldungen für den VHS-Kurs zur „Mittleren Reife“ entgegen. Foto: Maria Meider/VHS Regensburger Land

Garten- und Landschaftsbau Baggerbetrieb

Josef Riepl

Labertalstr. 15, 93161 Sinzing-Alling

Tel. 09404-1528

Autotel. 0171-5450294

galabauriepl@aol.com



Neugestaltung und Renovierung von Außenanlagen,
Pflaster- und Natursteinarbeiten, jetzt kostenloses Angebot anfordern!



Landratsamt Regensburg bietet ab sofort Virtuelles Bürgerbüro an

Mit digitalen Dienstleistungen den Bürgerinnen und Bürgern mehr Service zu bieten, ist die Zielsetzung der Digitalisierungsstrategie des Landratsamtes Regensburg. Jetzt wird die Bandbreite digitaler Dienstleistungen um einen weiteren wichtigen Baustein ergänzt: In Kooperation mit der SWS Computersysteme AG wurde mit dem Virtuellen Bürgerbüro eine neue Plattform installiert, die Bürgerinnen und Bürgern eine einfache und unkomplizierte Kontaktaufnahme mit den Bediensteten des Landratsamtes ermöglicht.

Das Virtuelle Bürgerbüro von SWS nutzt „Cisco Webex-Meeting“ als Basisplattform. Mit einer personalisierten 1:1 Videokonferenz können in ausgewählten Fachbereichen ab sofort Behördengänge zusätzlich auch virtuell erledigt werden. Das Virtuelle Bürgerbüro startet als Pilotprojekt zunächst in fünf ausgewählten Fachbereichen des Landratsamtes, und zwar für Beratungsgespräche zum Thema Energieeinsparung/Klimaschutz, Existenzgründung/Wirtschaftsförderung, Gartenkultur und Landespflege sowie für Gespräche der Suchtberatung des Gesundheitsamtes. Auch das Büro von Landrätin Tanja Schweiger bietet das Virtuelle Bürgerbüro ab nächster Woche als zusätzlichen Service mit an.

Landrätin Tanja Schweiger und der Vorstandsvorsitzende der SWS AG, Christian Schreiner, gaben das Startsignal für das heute, 4. August 2020, beginnende Pilotprojekt. Wie Christian Schreiner erläuterte, handle es sich beim Virtuellen Bürgerbüro nicht nur um eine einfache Videokonferenztechnologie. Mit dieser neuen und innovativen Lösung sei es vielmehr den Bürgerinnen und Bürgern ab sofort möglich, eine virtuelle Sprechstunde zu besuchen. „So, als wäre man direkt vor Ort.“ Zu Beginn öffnet der Bürger die Homepage des Landratsamtes, auf der er eine Übersicht über alle Bereiche mit entsprechenden Öffnungszeiten vorfindet. Zusätzlich könne er auch direkt erkennen, ob ein Büro geöffnet hat oder ob sich der zuständige Bedienstete gerade in einem Termin befindet. Wenn der Bürger nun einen bestimmten Bereich ausgewählt habe, könne er sich in einen virtuellen Wartebereich einwählen. Ähnlich, als würde er vor Ort eine Nummer ziehen und sich in den Warteraum setzen. Im virtuellen Wartebereich angekommen, sehe der Bürger, wie viele Personen sich noch vor ihm in der Warteschlange befinden. „Sobald der zuständige Bedienstete frei ist, wird der Bürger in die virtuelle Sprechstunde hinzugeholt und das Gespräch kann sofort beginnen.“ Nach dem Projektstart im Regensburger Landratsamt solle das Virtuelle Bürgerbüro nun weit über die Grenzen Bayerns hinaus im kommunalen Umfeld zum Einsatz kommen, wie Christian Schreiner feststellte. „Nachdem sich das Landratsamt Regensburg als innovativer kommunaler Vorreiter für die Entwicklung dieser Lösung zur Verfügung gestellt hat, konnte in sehr kurzer Zeit eine praxisgerechte und bürgernahe Lösung entwickelt werden.“

„Das Virtuelle Bürgerbüro ist ein sehr gutes Beispiel für die Chancen, die in der Digitalisierung stecken. Sowohl für die Bürgerinnen und Bürger als auch für unser Haus entsteht ein Mehrwert an Effizienz und Bürgerservice. Weil aus Infektionsschutzgründen die Öffnungszeiten des Landratsamtes derzeit etwas eingeschränkt sind, kommt dieses Angebot zur richtigen Zeit“, so Landrätin Tanja Schweiger. Auch wenn man bei den Öffnungszeiten wieder zum Normalmodus zurückkehren

könne, werde das Zusatzangebot des Virtuellen Bürgerbüros beibehalten.

Weitere Informationen zum Pilotprojekt Virtuelles Bürgerbüro

Welche technische Ausstattung benötigt der Bürger für die Nutzung des Virtuellen Bürgerbüros?

Einen Laptop, einen PC mit Webcam und Mikrofon / Headset oder ein Smartphone mit jeweils einer Internetverbindung

Wie komme ich zum Virtuellen Bürgerbüro des Landratsamtes?

Über diesen Direkt-Link: <https://www.landkreis-regensburg.de/vbuero>

Gibt es in den Fachbereichen, in denen das Virtuelle Bürgerbüro jetzt eingerichtet wird, dann keine persönlichen Termine mehr?

Persönliche Vorsprachen sind auch dort weiterhin möglich. Das Virtuelle Bürgerbüro bietet innerhalb der Öffnungszeiten eine weitere – weil digitale – Möglichkeit, mit dem zuständigen Ansprechpartner Kontakt aufzunehmen. Die Mitarbeiter können beispielsweise an einem Vormittag auch zwischen Präsenzterminen und einem Videogespräch wechseln, je nachdem, auf welchem „Weg“ die Kunden zu ihm kommen.

Wann hat das Virtuelle Bürgerbüro in den Fachbereichen, die jetzt in der Startphase dabei sind, geöffnet?

Die fünf an der Startphase teilnehmenden Fachbereiche des Landratsamtes sind im Virtuellen Bürgerbüro wie folgt erreichbar:

- Energieeinsparung/Klimaschutz,
- Existenzgründung/Wirtschaftsförderung,
- Gartenkultur und Landespflege
- Landratsbüro

jeweils

- montags, 9-11 Uhr
- dienstags, 9-11 Uhr
- donnerstags, 14-16 Uhr

Der fünfte Fachbereich, die Suchtberatung des Gesundheitsamtes, ist erreichbar dienstags und mittwochs jeweils von 9-11 Uhr sowie donnerstags von 14-16 Uhr.

Entstehen dem Bürger Kosten?

Nein, die Nutzung des Virtuellen Bürgerbüros ist für die Bürgerinnen und Bürger kostenfrei.

Hohe Sicherheitsstandards

Es werden sämtliche Anforderungen der DSGVO und höchste Sicherheitsbestimmungen erfüllt. Die von der SWS Computersysteme AG entwickelte „Bürgerlösung“ benutzt als Basis dieselbe Technologie, wie sie etwa auch bei Videokonferenzen in der Bayerischen Staatskanzlei zum Einsatz kommt. Auch wird keinem Beteiligten zu irgendeinem Zeitpunkt Werbung eingeblendet oder zugesendet.

Weitere Anwendungsgebiete im Landratsamt über den klassischen Parteiverkehr hinaus

Als Nebeneffekt kann mit der Lösung im Landratsamt auch die eine oder andere Herausforderung digital bewältigt werden. Videokonferenzen mit Bürgermeister, anderen Kommunen oder Behörden, oder Pressekonferenzen – die Anwendungsfälle sind vielfältig und kommen künftig sukzessive zum Einsatz.

Autohaus Schrödl GmbH

Ford-Servicehändler
- Schönhofen



Neu- und Gebrauchtwagen Center
- Neutraubling

AUTOteam



Lackier- und Karosserie Center
- Sinzing

AUTOGLAS
SPEZIALIST



www.autohaus-schroedl.de

www.autoglas-spezialist.com

AUTOGLAS
SPEZIALIST

■ Scheibentausch
■ Alle Marken

■ Steinschlagreparatur
■ Alle Versicherungen



Liebe Seniorinnen und Senioren,

laut Robert-Koch-Institut liegt der Altersdurchschnitt der Corona-Toten in Deutschland bei 81 Jahren.

Dass die Corona-Todesrate Deutschlands im internationalen Vergleich sehr gering ist, verdanken wir auch der Tatsache, dass die ältere Generation hier durchwegs die Kontaktbeschränkungen beachtet hat. Die Neuinfektionsraten sind im letzten Monat vor allem bei jüngeren Personen wieder gestiegen und damit auch die Möglichkeit der Ansteckung von älteren. Deshalb werden wir auch in den nächsten zwei Monaten keine geselligen Veranstaltungen anbieten.

Alle aufgeführten Angebote stehen unter dem Vorbehalt, dass sie in der jeweils aktuellen Situation möglich sind. Sie können gegebenenfalls jederzeit wieder abgesagt werden. Beachten Sie bitte deshalb entsprechende Hinweise und Anzeigen in der Tagespresse.

SMS-Spruch dieser Ausgabe

„Alle Probleme, die heute auftreten, fordern Dich auf, sie zu lösen. Je größer das Problem ist, desto größer ist auch die Chance, Deine Fähigkeiten zu beweisen.“

Verantwortlich für die Beiträge: Gabriele Karl
Seniorenbeauftragte der Gemeinde Sinzing

Computer / Laptop
Sprechstunde: Nutzung für
den Hausgebrauch (kostenfrei)
Freitag den **02.10.2020** und **13.11.2020**
14:00 - 16:00 Uhr



Jugend und Kulturhaus Sinzing, Föhrenweg 9
Vor Anmeldung bei Alfred Lechermann
☎ (0941) 31543 oder ✉ info@senioren-sinzing.de

Gemeindebus-Service Sinzing-Eilsbrunn

Donnerstag (nicht an Feiertagen)



Sinzing - Eilsbrunn - Sinzing

09:40 Ab Rathaus Sinzing

09:45 Ab Apotheke Sinzing

10:00 An Eilsbrunn Kirche

10:05 Ab Eilsbrunn Kirche

10:20 An Sinzing (Geschäfte, Apotheke etc.)

Sinzing - Eilsbrunn

Ab Sinzing (Ort und Urzeit nach Vereinbarung,
jedoch **spätestens 11:00 Uhr**)

An Eilsbrunn Kirche oder vereinbarter Ort

↪ **Im Bus gilt die Maskenpflicht!** ↩

Senioren – Programm

der Pfarrei Eilsbrunn Oktober - November

Wegen möglicher Programmänderungen bitte immer Anzeigen in der Tagespresse beachten!



Ausflug
Hellring (Hallertau)
Wallfahrtskirche
St. Ottilia

St. Ottilia



Mittwoch, 07.10.2020

In der Hallertau besuchen wir Hellring mit der Wallfahrtskirche St. Ottilia und kehren anschließend im Ottilienhof bei der Familie Hirthammer ein. Nach Wunsch Spaziergang.

Fahrkostenbeitrag 10,00€

Anmeldung und nähere Informationen:
Uschi Stemmler, ☎ **09404-3531**



EURE SPUREN FÜHREN IN UNSER HERZ.

WIR HÖREN ZU. WIR HELFEN. WIR VERSTEHEN.
AUCH IN DIESEN SCHWIERIGEN ZEITEN.

Rufen Sie uns an! Regensburg • Tel. (09 41) 898 49 50

Vertrauen Sie unserer über 50-jährigen Erfahrung und unserer Kompetenz als Familienunternehmen und Meisterbetrieb. Selbstverständlich kommen wir auch gerne zu Ihnen nach Hause, ohne dass Ihnen zusätzliche Kosten entstehen.



Bestattungen
»FRIEDE«

Adolf-Schmetzer-Strasse 24 • Parkplätze im Hof
Prüfeninger Strasse 91 • direkt gegenüber dem Krankenhaus
Landshuter Strasse 72 • gegenüber dem Krankenhaus



Filmcafé am Morgen

Einmal im Monat, jeweils der 2. Mittwoch,

Beginn ab 10:30 Uhr



Mittwoch 14., Donnerstag 15. und Freitag 16. Oktober 2020,
Filmbeginn 11:00 Uhr (Nur mit Reservierung!)

**LOVE SARAH - LIEBE IST
DIE WICHTIGSTE ZUTAT**



Mittwoch 11., Donnerstag 12. und Freitag 13. November 2020,
Filmbeginn 11:00 Uhr

DER FILMTITEL LAG ZUM REDAKTIONSSCHLUSS NICHT VOR.

Der Eintrittspreis beträgt 8,00 € (incl. 3,50 € für Verzehr), dazu gibt es Kaffee,
Tee oder ein Glas Sekt und eine Brezn/Butterbrezn oder Gebäck!

**In Zusammenarbeit mit der Servicestelle für Senioren und
Inklusion des Landratsamts Regensburg**

Regina Filmtheater Tel.: 0941—41625, Holzgartenstraße 22, Regensburg
Bushaltestellen: Holzgartenstr. Linie 8, Steinweg Linie 12, Holzgartenstr./Weichs-DEZ Linie 4,



*Der
Dachdeckermeister
in Ihrer Nähe*

93161 Sinzing - Kohlstadt, Kelheimer Str. 21
Telefon 09404/961890 Fax 09404/961891



Bedachungen aller Art, Spenglerarbeiten, Balkon-, Terrassen- und
Garagenabdichtungen, Dachreparatur, Einbau von Dachfenstern



STUDIO DRUCK

Ihre DRUCKEREI...

... schnell, kompetent, zuverlässig!

Margaretenstr. 14
93161 Sinzing
Telefon 0941 / 2 45 80
Telefax 0941 / 2 89 89

www.studio-druck.com
info@studio-druck.com



Immobilien-Rente: Für den Ruhestand im eigenen Zuhause

Als offizieller Kooperationspartner der Deutsche Leibrenten bieten wir Ihnen die Immobilien-Leibrente für Alleinstehende und Paar ab 70 Jahren an. Wandeln Sie Ihre Immobilie in Geld. Sichern Sie sich ein lebenslanges Wohnrecht und eine zusätzliche monatliche Rente für einen größeren finanziellen Spielraum. Auch in Kombination mit einer Einmalzahlung möglich.

Wir beraten Sie gerne unverbindlich.



Kooperationspartner der



COMPACT IMMO

Compact Immobilien e.K., Karl Will
Weißenburgstraße 22, 93055 Regensburg
Tel.: 0941 / 208 65 98 50, Email: leibrente@compactimmo.de
www.compactimmo.de

Fachpraxis für Fußpflege und Entspannungsmassagen

Marion Wittig
Fußpflegerin und Massagetherapeutin

Turmstraße 8
93161 Sinzing-Viehhausen

Tel.: 09404/9699211
Mobil: 0170/9794154

Caròs Cut & Colour

Trendige und klassische Schnitte, moderne und außergewöhnliche Farben, erstklassige Produkte und typgerechte Beratung in schickem Ambiente.

Inh.: Carolin Ostermeier
Regensburger Str. 14 . 93161 Eilsbrunn
Tel.: 0 94 04 / 96 90 300

Öffnungszeiten: Mo, Do & Fr 8.30 - 18.00 Uhr
Mittwoch geschlossen . Di 8.30 - 19.00 Uhr, Sa 8.00 - 13.00 Uhr



Hortsommer

Drei Wochen Ferienbetreuung haben auch heuer wieder im Schüler/innen-Hort Starkids in Sinzing stattgefunden. Soweit ganz normal, aber doch ganz anders als gewohnt. Corona hat auch für die Ferienbetreuung die Regeln vorgegeben: Keine Ausflüge irgendwohin, wo auch andere Menschen sind, keine Benutzung des ÖPNV, keine Restaurantbesuche, kein gemeinsames Kochen, sondern Essen vom Caterer, feste Gruppen in getrennten Räumen, Trotzdem gab es ein abwechslungsreiches Programm, an dem täglich bis zu 35 Kinder teilgenommen haben.

Am ersten Ferientag hieß es: Der Hort gehört uns. Endlich Zeit zum Spielen, für Gemeinschaftsspiele, für Legos, Drachen, Puppen und den Basteltisch.

Dienstags kam Pfarrer Bernhard Reber mit seinen Bienen in die Schulaula. Es gab viel Wissenswertes über die Bienen und die Imkerei zu hören und zu sehen. Die Bienen, die der Pfarrer mitgebracht hatte, waren ob ihres „Auftritts“ schon fast wepsig und deshalb ausbruchsicher im trockenen Aquarium untergebracht.

Mittwochs wurden im Schulgarten zwischen den Bäumen Seile gespannt, Brücken und Schaukeln unter der fachkundigen Anleitung von Pamela Kahlert, der pädagogischen Fachberatung des BRK Kreisverbandes Regensburg, gebaut. Außerdem waren die Stationen einer Spaßolympiade zu absolvieren.



Dass der Wald mehr ist als nur viele Bäume, haben die Hortkinder bei einem Waldspaziergang mit dem Förster festgestellt (Foto). Wer krabbelt auf und im Waldboden? Wie versteckt das Eichhörnchen seine Vorräte, so dass es sie auch wiederfindet? Beim Waldmemory ging es darum, Gegenstände aus der Umgebung zu finden: ein Ahornblatt, Fichtennadeln, ein Stöckchen, ein Blatt mit Gallweseneiern, Moos und eine Buchecker mit Samen darin (Foto).



Kennst du dich hier aus? Mit einer Fototalle mit 42 Fotos haben die Kids am Freitag getestet, ob sie sich im Hort, in der Schule und im Schulgelände auskennen; es gibt dort Dinge und Ecken, die noch niemand nicht gesehen hat, aber die Kids haben sie gefunden.

Die zweite Ferienwoche begann mit dem Bau von Insektenhotels: Einem großen für die Bienenweide im Hortgelände und einem kleinen, die die Kinder mit heimnehmen konnten.

Dienstags forschten die Kids zu den Themen Luft, Wasser und Erde mit ver-

schiedenen Experimenten.

Matschig wurde es am nächsten Tag beim Bau eines Lehmbackofens (Foto) und dem Malen von Lehm Bildern.

Der großen Hitze entsprechend gab es am Tag darauf Wasserspiele. Mit Fliegenklatschen waren Tischtennisbälle aus dem Planschbecken zu fischen, mit Wasserpistolen Kerzen zu löschen, mit Schwammbällen Hütchen vom Tisch zu werfen, ein Apfel aus einer Schüssel mit Wasser zu essen, ... (Foto)



Sportliches Geschick und Ausdauer waren zum Wochenausflug gefragt.

Mit Tänzchen ging es in die dritte Woche. Die Kinder übten sich vormittags in griechischen und in modernen Tänzen, die sie nachmittags vorführten.

Dienstags wurde der Ofen angeschürt und Brot darin gebacken. Außerdem gab es Stockbrot.

„Es war einmal...“, so fangen alle Märchen an, hieß es am Mittwoch. Die Kinder erarbeiteten sich Märchen, die sie später den anderen Kindern pantomimisch vorspielten, damit diese das jeweilige Märchen erraten konnten. König Drosselbart, Aschenputtel und Rotkäppchen konnten auf Grund der gelungenen Aufführungen erraten werden.



Zur Mühle in Bruckdorf ging es am Donnerstag an der Schwarzen Laber entlang. Die Müllerin, Andrea Ramsdorfer, begrüßte die Kinder (Foto) und erklärte und zeigte ihnen dann, was passiert, wenn z.B. der Papa von der Eva sein Getreide bringt. Zuerst ein Blick ins Labor, wo die Qualitätskontrolle des gelieferten Getreides stattfindet, dann Trepp auf Trepp ab zur Reinigungsmaschine, zu den Walzen, über die das Getreide langsam zu immer feinerem Mehl gemahlen wird, ein Blick auf die Absackanlage, in der das Mehl in Tüten und Säcke gepackt wird, ... Viel Strom braucht die Mühle, war zu hören. Der wird auch mit dem Wasser der Schwarzen Laber produziert, wenn sie genug Wasser führt.



Das alte Mühlrad ist aber schon lange außer Dienst. Auf dem Rückweg gab es dann zur Stärkung Pizza.

Am letzten Tag war Rama dama angesagt. Der Hort musste ferienfest gemacht werden.

Natürlich war bei der Hitze der Hortpool, das Planschbecken, fast jeden Tag in Betrieb, es wurde gebastelt und gemalt, das Drachenland wurde täglich

umfangreicher, aus Legos entstanden Gebäude, Fahrzeuge, schnell war der Hortsommer vorbei – schee war's.

Text und Fotos: Barbara Schrödinger
Hort BRK Schüler/innen-Hort „Starkids“, Sinzing



Veranstaltungskalender

Datum, Uhrzeit	Veranstaltung, Veranstalter, Ort
14.10.2020 19.00 Uhr	Bezirksversammlung des Kolpingwerks vsl. bei der Kolpingsfamilie Regenstauf, Pfarrkirche und Pfarrheim vsl. in Regenstauf
ab 17.10.2020 08.00 Uhr	Altkleider- und Altpapiersammlung der Kolpingsfamilie Sinzing im Bereich der Pfarrei Sinzing zugunsten sozialer und caritativer Zwecke vor Ort und in der Diözese, Straßensammlung im Bereich der Pfarrei Sinzing
17.10.2020 08.30 - 11.00 Uhr	Herbstsammlung für Kleider und Altpapier für die internationale Entwicklungshilfe und soziale Einrichtungen des Kolpingwerks Regensburg, Straßensammlung im Bereich der Pfarrei Sinzing
20.10.2020 19.00 Uhr	Weltgebetstag des Internationalen Kolpingwerks in der Pfarrkirche St. Georg in Schwabelweis (mit Banner), Pfarrkirche Schwabelweis
24.10.2020, 16.30 Uhr 25.10.2020, 9.30 Uhr	Eine-Welt-Verkaufsaktion zum Weltmissionssonntag mit Waren aus „Fairem Handel“, Kirchplatz Sinzing
24.10.2020 18.00 Uhr	Bezirksmeisterschaft im Schafkopf bei der Kolpingsfamilie Alteglofsheim, Pfarrheim Alteglofsheim
24.10.2020 20.00 - 22.00 Uhr	Konzert der Blaskapelle Viehhausen, Mehrzweckhalle Viehhausen
14.11.2020 20.00 Uhr	Inthronisationsball der FG Lusticania , Kartenvorverkauf bei Juwelier Pleyer, Neupfarrplatz, Kolpinghaus Regensburg
29.11.2020 16.30 Uhr	Einstimmung auf den Advent und Besuch des Hl. Nikolaus; Veranstaltung des Familienkreises; Anmeldung der Kinder wegen Nikolauspäckchen bis 25.11. an Margit Pauler (Tel.0160/8831768) oder Franz Fischer (Tel. 0170/9126952), Pfarrheim Sinzing

Mehr Informationen finden Sie im Veranstaltungskalender unter www.sinzing.de

Vorsorglich weisen wir darauf hin, dass wegen der Corona-Krise aktuell keine verbindlichen Aussagen gemacht werden können, ob alle geplanten Veranstaltungen auch stattfinden können.



Freie Krippenplätze

Für Kinder von 10 Monaten - 3 Jahren

Sie sind noch auf der Suche nach einem Betreuungsplatz?

Die BRK Kinderkrippe „Donaufischerl“ in Sinzing bietet freie Krippenplätze ab September 2020. Bei Interesse melden Sie sich bitte bei unserer Einrichtungsleitung Frau Katja Blechner unter: 0941-30 77 91 11 oder krippe-sinzing2@brk-regensburg.de

Unsere Krippe befindet sich im Sinzinger Jugend- und Kulturhaus, in unmittelbarer Nähe der Donau. Wir sind eine kleine Einrichtung mit 24 Betreuungsplätzen, was uns die Möglichkeit gibt, die Kinder in einem familiären Umfeld individuell zu fördern. Unser Schwerpunkt ist es, die uns anvertrauten Kinder im freien Spiel Bedarfsgerecht zu fördern.

Wir freuen uns auf Sie!

BRK Kinderkrippe Donaufischerl, Fahrenweg 9, 93161 Sinzing



Jugendfußball in der Gemeinde Sinzing – Neuigkeiten der JFG Kickers Labertal 06

Wechsel an der Vereinsspitze

Nachdem Klaus Nebl Mitte Mai überraschend und mit sofortiger Wirkung von seinem Amt als Erster Vorsitzender zurückgetreten ist, führt nun die bisherige Zweite Vorsitzende, Anke Wolfram, den Verein bis auf Weiteres. In ihrer noch kurzen Amtszeit als Alleinverantwortliche konnte sie schon Einiges erreichen: Jedes Team ist mit mindestens zwei Trainern ausgestattet, ein separates Training für die Torspieler wurde realisiert und ein Sponsor für die Erstausrüstung der neuen Spieler wurde gefunden: Wie schon oft in den vergangenen Jahren hat sich die Metzgerei/Landgasthof Schwindl aus Viehhausen bereit erklärt, die Kosten für die Trainingsanzüge zu übernehmen. Hierfür ein herzliches Dankeschön!

Spätestens bis zur nächsten Hauptversammlung muss jedoch ein neuer Vorsitzender gefunden werden. Wer sich also in der Vereinsarbeit engagieren möchte und den Jugendfußball in der Gemeinde voranbringen möchte, ist herzlich eingeladen!

Saisonvorbereitung zu Corona-Zeiten

Es war personalintensiv und aufwändig, die Corona-Vorgaben des Bayerischen Fußballverbandes umzusetzen. Aber dank des Engagements Vieler hat es funktioniert. Und es hat sich ausgezahlt, dass die JFG als eine der ersten Vereine in der Region den Trainingsbetrieb Ende Mai wieder aufgenommen haben. Zunächst wurde in Kleingruppen mit vier Spielern plus Trainer trainiert, dann - nach sukzessiver Lockerung der Einschränkungen - in größeren Gruppen. Ab Anfang August waren dann sogar wieder Freundschaftsspiele erlaubt. In der D-Jugend blieb somit ausreichend Zeit, die neuen Spieler aus den Stammvereinen SC Sinzing und FC Viehhausen zu integrieren und zu einem Team zu formen. Gut vorbereitet gingen die Spieler in die ersten Freundschaftsspiele und freuen sich nun darüber, dass der offizielle Spielbetrieb zum 19. September wieder aufgenommen werden kann.

Torspielertraining

Neu, und dieser Form sicherlich einzigartig für einen kleinen Verein wie die JFG Kickers Labertal 06 ist, dass in dieser Saison auch ein spezielles Torspielertraining angeboten wird.

Hierfür konnte der Regionalliga-Torspieler Philip Faderl gewonnen werden, der als ehemaliger JFGler nun sein Wissen und Können an den Heimatverein weitergibt. Von ihm lernen die Torspieler die speziellen Techniken, Verhaltensweisen und taktischen Finessen, die im Mannschaftstraining oft zu kurz kommen.

Trainerausbildung

Für Luis Schmidt und Paul Beutl begann mit dem neuen Schuljahr die Fortführung ihrer Ausbildung zum C-Lizenztrainer. Beide hatten im vergangenen Jahr am Goethe-Gymnasium Regensburg die Ausbildung zum „DFB Junior Coach“ absolviert und können nun in der Oberstufe im Rahmen eines P-Seminars die Ausbildung abschließen. Um das Erlernete in der Praxis umsetzen zu können, sind beide schon erfolgreich als Co-Trainer in der D- und C-Jugend tätig.

BAYERISCHES ROTES KREUZ

Bereitschaft Sinzing/Rgbg.-Prüfung

Bahnhofstraße 29, 93161 Sinzing

Tel.: 0941/37000 · Mail: info@brksinzing.de

Tel. JRK: 0160/1890162

Datum	Uhrzeit	Veranstaltung
		JRK: abhängig von der aktuellen Lage
05.10.	19:30	Bereitschaft: Herzlungenwiederbelebung
19.10.	19:30-	Bereitschaft: Corona im San- und Betreuungsdienst
02.11.	19:30	Bereitschaft: Infektionsschutzgesetz und Hygienebelehrung
16.11.	19:30	Bereitschaft: Aufbau Verpflegung
28.11.	Wird noch bekannt gegeben	Langosverkauf: Ort wird noch bekannt gegeben
07.12.	19:30	Bereitschaft: Trauma-Management
21.12.	19:30	Weihnachtsfeier

JRK: 6 bis 11 Jahre

Wir zaubern Ihnen ein Lächeln in Ihr Gesicht

●●●

Fachpraxis für Kieferorthopädie



Dr. med. dent.

Thomas Scheuerle

Bernsteinstraße 1 · Nittendorf

Tel. 0 94 04 / 609 25 99

www.kieferorthopädie-nittendorf.de



Die klare Alternative zur Zahngange



Aktuelles aus der BRK Bereitschaft Sinzing/Rgbg.-Prüfung und dem Jugendrotkreuz Sinzing

Juli 2020 - Gruppenstunden Jugendrotkreuz

Das Warten hat ein Ende!

Seit dem 1. Juli finden nach knapp vier Monaten Zwangspause wieder Gruppenstunden des JRK Sinzing statt. Unser im Vorfeld erarbeitetes Hygienekonzept kam bei den Eltern sehr gut an und konnte problemlos umgesetzt werden. Auch die Kinder haben die Hygienemaßnahmen gut aufgenommen und haben diese eingehalten. Um 1,5 m Abstand zu gewährleisten, beschränkten sich unsere Gruppenstunden auf theoretische Erste Hilfe, sowie Rotkreuzwissen und Spiele, bei denen der Abstand eingehalten werden konnte. Außerdem fanden alle Stunden im Freien statt, vor allem um die Einhaltung der Hygieneregeln zu gewährleisten, selbstverständlich aber auch um das schöne Wetter zu genießen. Trotz der etwas schwierigen Umstände konnte es unsere Jugendgruppe kaum erwarten und war mit Begeisterung dabei. Weitere Treffen sind auch nach den Sommerferien wieder, sofern es die Corona-Lage zulässt, geplant.

02.08.2020 - Möglicher Kampfmittelfund in Neutraubling

Im Zuge des Autobahnausbaus im Bereich der BAB 3 bei Neutraubling wurden Ende Juli 2020 Sondierungsarbeiten durchgeführt. An drei Örtlichkeiten ergaben sich hierbei auffällige Ergebnisse. Da der Verdacht nahe lag, dass es sich bei den gefundenen Objekten um Kampfmittel handelte, wurden für Sonntag, den 02.08.2020 weitere Grabungsarbeiten angeordnet.

Die ca. 4.500 im geplanten Sperrradius gemeldeten Anwohner, wurden bereits im Voraus über die durchzuführenden Maßnahmen informiert. Um die betroffenen Gebiete im Notfall evakuieren zu können, errichtete das BRK vorsorglich eine Betreuungsstelle in der Grundschule Neutraubling. Um überwachen zu können, welche Personen sich in dem Gebäude



aufhalten, wird eine Registrierung aller Betroffenen durchgeführt. In der aktuellen Lage findet vor dem Betreten der Einrichtung außerdem ein Screening statt, um potenziell Infizierte isolieren zu können. Des Weiteren gehören ausreichend Sitzmöglichkeiten, eine Verpflegung und die Möglichkeit, Grundbedürfnisse befriedigen zu können, zu einer Betreuungsstelle. Die Unterkunft wurde von der SEG Betreuung der Bereitschaft Sinzing-Prüfung betrieben, wobei sie durch die Bereitschaft Regenstau mit der SEG Verpflegung unterstützt wurden. Die SEG Technik und Sicherheit, sowie einige Transporteinheiten waren ebenfalls gefordert.

Insgesamt waren etwa 200 Einsatzkräfte von verschiedenen Hilfsorganisationen vor Ort, um einen reibungslosen Ablauf gewährleisten zu können.

Glücklicherweise stellte sich heraus, dass es sich bei allen drei Verdachtspunkten nicht um Kampfmittel, sondern lediglich um Bombenfragmente und andere Metallteile handelte. Daher konnte der Einsatz in den Mittagsstunden wieder eingestellt werden.



Altkleider- und Altpapiersammlung

der Kolpingsfamilie Sinzing

am Samstag, den 17. Oktober 2020 ab 8.00 Uhr

Nach dem durch Corona bedingten Ausfall der Frühjahrssammlung findet die Herbstsammlung wieder statt. Der Erlös ist für soziale und karitative Einrichtungen sowie Maßnahmen der Pfarrei Sinzing bestimmt. Bitte legen Sie Ihre Sammelware verpackt und gebündelt gut sichtbar am Hauseingang oder am Straßenrand ab.

Gesammelt wird in den Ortsteilen:

Sinzing, Bruckdorf, Alling, Vogelsang, Riegling und Kleinprüfening.

Die Sammelware kann in der Zeit von 8.30 – 11.00 Uhr auch persönlich im Bauhof der Gemeinde Sinzing (unterhalb der Feuerwehr) angeliefert werden.

Da im Bereich der Pfarrei Eilsbrunn keine Straßensammlung mehr stattfindet, besteht die Möglichkeit, Kleidung und Altpapier am Sammeltag zwischen 8.30 und 11.00 Uhr ebenfalls direkt in den Bauhof der Gemeinde Sinzing anzuliefern.



August - Teststrecke Donautal Ost

Im August stellten auch wir ehrenamtliche Helfer zur Unterstützung der Kollegen des Bezirksverbandes Niederbayern/Oberpfalz an der Teststrecke Donautal Ost. Hierbei ging es um die Testungen der Reiserückkehrer an der Grenze. Die Aufgaben der Helfer bestanden darin, die Patienten zu registrieren, Abstriche zu nehmen und die Teststation im Allgemeinen zu organisieren. Pro Stunde wurden über 100 Testungen durchgeführt. Die Tätigkeit an der Teststrecke erfolgte natürlich unter Vollschutz, um die Helfer bestmöglich zu schützen.

Text: A. Schindler / A. Schuh
Foto: A. Auer

führt die gesammelte Ware einem hochwertigen Recycling-Prozess zu. Bei der detaillierten Sortierung kann mehr als die Hälfte der Ware wieder sinnvoll verwendet werden. Wirtschaftlich schwachen Bevölkerungsgruppen in Schwellen- und Entwicklungsländern bietet dieses Konzept nicht nur bezahlbare Kleidung, sondern schafft darüber hinaus noch zahlreiche Arbeitsplätze. Der Erlös aus der Herbstsammlung ist für soziale und karitative Projekte sowie Maßnahmen in der Pfarrei Sinzing bestimmt.

Gesammelt wird in den Ortsteilen:

Sinzing, Bruckdorf, Alling, Vogelsang, Riegling und Kleinprüfening.

Die Sammelware kann in der Zeit von 8.30 - 11.00 Uhr auch direkt in den Bauhof der Gemeinde Sinzing (unterhalb des Feuerwehrgerätehauses) angeliefert werden.



Kolpingsfamilie Sinzing

Samstag, 17. Oktober 2020
Beginn: 8.00 Uhr
Bauhof der Gemeinde Sinzing

Straßensammlung von Altkleidern und Altpapier

In groß angelegten Aktionen sammeln Kolpingsfamilien die von der Bevölkerung am Straßenrand bereitgelegte Kleidung und Altpapier. Die Fa. Wittmann als Partner des Kolpingwerks



PRIVATPRAXIS Tobias Rutzinger

- Krankengymnastik • Sportphysiotherapie •
- Manuelle Therapie • Manuelle Lymphdrainage •

Spezialisiert auf die **individuelle Anfertigung funktioneller Schuheinlagen**

Neben meiner hauptberuflichen Tätigkeit als Physiotherapeut im Profifußball führe ich nebenberuflich auch eine Privatpraxis.

Die Therapieangebote können nur gegen Privatrezept in Anspruch genommen werden, das für jeden auf Nachfrage beim Arzt erhältlich ist.

Präventions- oder **Wellnessbehandlungen** sowie die Anfertigung von Einlagen kann jedermann gegen Rechnung wahrnehmen.

Die Terminvereinbarung erfolgt auf individuelle Anfrage.

• Zeilerstr. 5, 93161 Sinzing • tobias.rutzinger@googlemail.com • 0151 6466 4070 •



Kolpingsfamilie Sinzing und Familienkreis

Sonntag, 29. November 2020
Pfarrheim Sinzing
Beginn: 16.30 Uhr

Der Nikolaus kommt!

Einstimmung auf den Advent mit religiösem Einstieg und Kinderprogramm im Pfarrheim bzw. im Pfarrgarten; es kommt auch der Nikolaus zu Besuch. Eltern und Großeltern sind ebenfalls herzlich zur Teilnahme eingeladen!

Damit wir besser planen können, bitten wir um Anmeldung der Kinder (wegen Vorbereitung der Nikolauspäckchen) bis spätestens 25.11. bei:

Margit Pauler: Tel. 0160-8831768 oder
Franz Fischer: Tel: 0170-9126952.



„Förderverein der Ambulanten Kranken- und Altenpflegestation Sinzing-Eilsbrunn-Viehhausen e.V.“



Liebe Mitglieder unseres Fördervereins,

unsere Vorstandschaft hat beschlossen, dass aufgrund der Corona-Pandemie, die Mitgliederversammlung 2020 auf das Jahr 2021 verschoben wird.

Bitte haben Sie dafür Verständnis.

Der Zuschuss an unsere Sozialstation für das Jahr 2020 i. H. von 25 000,00 Euro wird ausbezahlt.

Die Vorstandschaft bleibt bis zur Neuwahl im Jahr 2021 im Amt.

Franz Xaver Wiesner
Erster Vorsitzender



Fertigung
 Beratung
 Planung

PLANK GmbH

Schreinerei

INNENAUSBAU • TREPPEN • KÜCHEN • MÖBEL

Ivostraße 14 93161 Sinzing-Viehhausen
Mobil 0171/7512349 Tel. 09404/961493 Fax 961494



Einsätze der FF Sinzing seit Juli 2020

ZUR INFO:

Mit dem Ausbau der Bahnhofstraße wurde zugleich eine „Signalwarnanlage“ für die Feuerwehr installiert. Damit steigt die Sicherheit im Straßenverkehr und auch zugleich für uns, die ausrückenden Einsatzkräfte. Sollten Sie an der aktiv blinkenden „Ampel“ vorbeikommen, heißt es erhöhte Aufmerksamkeit und die Geschwindigkeit zu verringern. Eine Gefahrensituation in Form eines in kürze ausrückenden Feuerwehrfahrzeugs könnte sich ergeben.

19.07.2020/ THL - Person unter Zug

Am Sonntagnachmittag erfasste ein Zug einen 79-jährigen Radfahrer am Bahnübergang bei Matting. Die Feuerwehr übernahm die Absperrung und die anschließenden Aufräumarbeiten.

19.07.2020/ THL - Tragehilfe Rettungsdienst

Wir wurden zu einer Tragehilfe am Yachthafen Sinzing alarmiert.

22.07.2020/ THL - Beleuchtung für Rettungshubschrauber

Durch die ILS Regensburg wurden wir in den späten Abendstunden zur Ausleuchtung des Start- und Landplatzes des Rettungshubschraubers Christoph Regensburg alarmiert.

02.08.2020/ THL UNWETTER – mehrere Einsätze

Durch das schwere Unwetter, das am Nachmittag über den Landkreis zog, liefen mehrere Keller und Tiefgaragen in und um Nittendorf mit Wasser voll. Um das hohe Einsatzaufkommen im Markt Nittendorf zu stemmen, alarmierte die ILS Regensburg weitere Feuerwehren des Landkreises zu dem Bereitstellungsplatz an der FF Nittendorf. Von dort aus wurden die bereit stehenden Wehren zu mehreren Einsätzen koordiniert. Mehrere Keller wurden mit Tauchpumpe und Nasssauger ausgepumpt. Ebenso unterstützten die Feuerwehren die Einsatzkräfte bei einer mit Wasser vollgelaufenen Tiefgarage.

08.08.2020/ VU Motorrad

Wir wurden zusammen mit dem Rettungsdienst, Notarzt und der Polizei zu einem schweren Verkehrsunfall mit einem verunfallten Motorradfahrer im innerörtlichen Bereich von Sinzing alarmiert. Trotz sofortiger Reanimation durch die Ersthelfer und anschließend durch die eingesetzten Rettungskräfte verstarb der Motorradfahrer leider vor Ort an der Unglückstelle an seinen erlittenen schweren Verletzungen. Wir sicherten die Einsatzstelle ab, leuchteten für den beauftragten Gutachter aus und reinigten anschließend die Fahrbahn.

12.08.2020 / THL 3 VU - Person eingeklemmt

Zusammen mit der Feuerwehr Pentling wurden wir auf die BAB A3 Fahrtrichtung Regensburg auf Höhe Autobahnbrücke alarmiert. Der Rettungsdienst konnte die Person befreien. Wir übernahmen den Brandschutz und die Verkehrsabsicherung.

Deine Heimat. Feuerwehr. Komm mach mit

....Wir suchen neben Quereinsteigern auch Mitglieder für unsere Jugendfeuerwehr ab 12 Jahren.



Feuerwehr Sinzing



feuerwehr.sinzing



**16.08.2020 / THL 1 VU - Person eingeklemmt**

In den Abendstunden des Sonntags alarmierte uns die ILS zusammen mit der Feuerwehr Pentling und der Berufsfeuerwehr Regensburg auf die BAB A3 Fahrtrichtung Nittendorf kurz nach der Abfahrt Sinzing.

Die Kameraden befreiten den PKW-Lenker aus seinem Fahrzeug und übergaben ihn dem Rettungsdienst. Unter anderem stellte man gemeinsam mit den Feuerwehren den Brandschutz sicher und übernahm die Verkehrsabsicherung.

Das Abschleppunternehmen bedankt sich für die gute Zusammenarbeit.

10.09.2020 / Probealarm

Donnerstag sollte um 11:00 Uhr ein bundesweiter Probealarm stattfinden. Wegen der Überlastung der Netze wird er zu einem späteren Zeitpunkt überarbeitet nachgeholt.

09.09.2020 / B3 Brandgeruch

Zusammen mit den gemeindlichen Feuerwehren aus Eilsbrunn, Kleinprüfening und den Landkreisführungskräften alarmierte man uns zu einem verrauchten Gebäude. Vorort stellte sich ein über eine kurze Distanz abgestürzter Personenaufzug als „Brandursache“ heraus. Bei diesem überhitzte die Sicherheitseinrichtung durch den freien Fall kurzzeitig und löste die leichte Rauchentwicklung aus. Der Aufzug wurde außer Betrieb genommen und einer Fachfirma übergeben.

12.09.2020 / THL3 - Alarmierung über eCall

In den späten Abendstunden des Samstags rückten wir mit der Feuerwehr Viehhausen, der Feuerwehr Kleinprüfening, dem Kreisbrandmeister, sowie dem RKT aus. Die Meldung der ILS Regensburg war ein „THL 3 - eCall ohne Spracherwiderung“. Das automatische Notrufsystem auch eCall genannt, ist seit dem 31. März 2018 in allen Neufahrzeugen Pflicht und setzt automatisch bei einem Verkehrsunfall bzw. durch manuelles betätigen eines SOS-Knopfes im Fahrzeug einen Notruf mit Standortangabe ab.

Nach Eintreffen der ersten Einsatzkräfte und Erkundung des Einsatzortes fanden wir das verunfallte Fahrzeug nicht auf. Erst nach einigen Minuten gab es die Entwarnung, nachdem der Halter des Fahrzeugs aufgetaucht ist, und sich die Alarmierung über eCall als Versehen herausstellte.

U. Hartmann

FF Viehhausen**Unwetter Nittendorf 02.08.2020**

Am 02.08.2020 um 14:00 Uhr wurden wir aufgrund eines Unwetters zur Unterstützung unserer Kameraden nach Nittendorf alarmiert.

Durch einen heftigen Gewitterschauer liefen zahlreiche Keller und Tiefgaragen voll.

Zur Beseitigung von Wasser und Schlamm unterstützten wir die Einsatzkräfte mit Tauchpumpen und Wassersaugern an verschiedenen Einsatzstellen im Marktgebiet Nittendorf.

Auch eine Tierrettung gehörte zu unseren Aufgaben.

Durch einen abgebrochenen Baum, der in einen Weiher fiel, wurden vier Wasserschilkröten unter Wasser gedrückt. Nachdem alle Äste aus dem Wasser entfernt wurden, waren die Tiere unverletzt in Sicherheit.

Mit uns im Einsatz waren die Feuerwehren aus Sinzing, Undorf, Schönhofen, Nittendorf, Etterzhausen, Haugenried, Eichhofen und Pollenried sowie unser zuständiger Kreisbrandmeister Sebastian Schmaus.

Um 20.30 Uhr konnten die letzten Kameraden wieder ins Gerätehaus einrücken.

www.feuerwehr-viehhausen.de

Michael Rutzinger, 2.Kommandant

**regionale Werbung -
ideale Werbung**

Mit einem Inserat im Mitteilungsblatt erreichen Sie sicher die Richtigen:

Ihre Zielgruppe - die Großgemeinde Sinzing

Verpassen Sie in der nächsten Ausgabe nicht die optimale Gelegenheit regional zu werben.

Ihr Ansprechpartner für Inserate:

Klaus Heubl

Zögern Sie nicht, kontaktieren Sie mich!

**STUDIO
DRUCK**
OFFSETDRUCKEREI UND VERLAG GmbH

Margaretenstraße 14 · 93161 Sinzing
Telefon 0941/2 45 80 · Telefax 0941/2 89 89
www.studio-druck.com · info@studio-druck.com

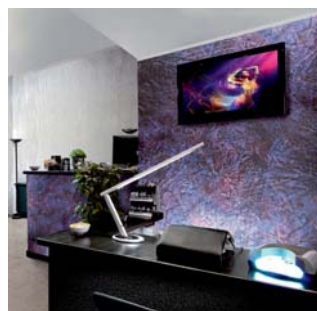
Wohlfühl-**LOOSE
RUTZINGER****Christa Rutzinger****Fachkosmetikerin u. Fußspezialistin****Adlstein 10 · 93161 Sinzing****Tel.: 094 04 / 23 45****Fax: 094 04 / 96 91 28****E-Mail: info@wohlfuehloase-rutzinger.de****www.wohlfuehloase-rutzinger.de***Kosmetik · Fußpflege · Massagen***Öffnungszeiten: Montag bis Donnerstag nach Vereinbarung
Rufen Sie mich an, ich berate Sie gerne!**

GAUL *Malerbetrieb*



93161 Eilsbrunn
Röhl-Bräu-Straße 5
Telefon 094 04/83 84
Telefax 094 04/51 26
info@gaul-malerbetrieb.de
www.gaul-malerbetrieb.de

Meisterhafte Ausführung
sämtlicher Malerarbeiten
Dekorative Maltechniken
Gerüstbau
Vollwärmeschutz
Fassadenanstrich



Haushaltsgeräte
Reparatur &
Verkauf



Kaffeemaschinen
Reparatur &
Verkauf



Fernsehgeräte
Reparatur &
Verkauf



Sat & Kabelfernsehen
Reparatur &
Installation

☆ euronics Hammedinger

Servicetelefon: 0941 / 920740

Geschäftsführer: Christian Söllner

Hammedinger Radio-Fernseh-Video GmbH
Erzb.-Buchberger-Allee 12 / Regensburg



service@hammedinger.de
www.hammedinger.de



BÄCKEREI

LANDSTORFER

*Wir bieten Ihnen jetzt auch
herzhafte Backwaren und
warmen Leberkäse an.*

*Ab 5.30 Uhr bis um 18.00 Uhr
sind wir für Sie da.*

Donaustraße 13 · 93161 Sinzing



**Reinhold
Wagner**

Personenbeförderung mit Kleinbus • Mietwagen • Taxi
Chauffeur- und Shuttledienste aller Art
Rollstuhl- und Behindertenfahrten

Reisebus 19 Personen **Kleinbus** 8 Personen **Taxi** 4 Personen
Chauffeurdienste aller Art ~ Sonderfahrten ~ Ausflugsfahrten

Wir fahren für Sie und Ihre Gäste

Alle Fahrten werden übernommen für
Firmen ~ Betriebe ~ Vereine ~ Hotel ~ Gruppen

Kindergarten ~ Schule ~ Familienfeiern

Flughafen- ~ Bahnhof- ~ Hoteltransfer

Fahrrad- und Gepäcktransport

0170 – 18 90 133

Büro 09404 – 3808 ~ Fax 09404 – 642849

E-Mail: wr-personenbefoerderung@freenet.de

Reinhold Wagner, 93161 Sinzing/Regensburg, Rosenbuschstr. 2

WWW.BLUMENLADEN-WEBER.DE 09404/1437

BLUMEN

LÄDEN

Am Hardt 2 93152 Hardt
Brunnenstraße 93152 Nittendorf

Weber

MANUS *nail* **DESIGN**

NAGELSTUDIO & FUSSPFLEGE

Manuela Seitz | Domspatenstr. 51
Tel. 0170-3518532 | 93152 Nittendorf

Um individuell auf Ihre Wünsche eingehen zu können,
bitte ich um telefonische Terminvereinbarung.

www.manus-naildesign.com

Flötchen

Alles Gute für Hund & Katz

Wir führen die Marken:
B.A.R.F, Belcando, Mastercraft, JR Farm, Animonda, Grana-
tapet, Mac's, Anny'x, Leonardo, Hunde und Katzensgenuss,
Qchefs...u.v.m. und viele Accessoires für Ihre Lieblinge

**Wir freuen uns auf
Ihren Besuch!**

Unsere Öffnungszeiten: Mo., Di., Do. und Fr. 8.30 - 12.30 /
14.00 - 18.00 Uhr, Sa. 8.30 - 12.30 Uhr

Bruckdorferstr. 11 • 93161 Sinzing • 0941 / 381 064 03



**POSCHENRIEDER
MÜHLE
BRUCKDORF**

Bahnweg 1, Sinzing-Bruckdorf
Telefon: 09404 - 10 10
www.poschenrieder-muehle.de

Öffnungszeiten:

Di 14.00 Uhr - 17.00 Uhr
Do 14.00 Uhr - 17.00 Uhr
Fr 10.00 Uhr - 17.00 Uhr

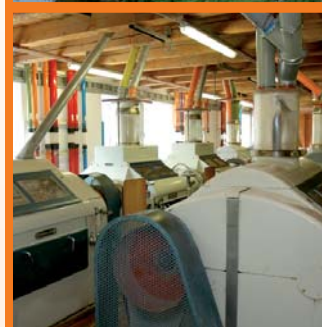
*Über 200 Jahre
Qualität aus Tradition
seit 1809*

Unser Angebot für Sie:

- Weizen-, Roggen- und Dinkelmehle
- Weizengrieß und Dunst (doppelgriffiges Mehl)
- Vollkornmehle und Vollkornschrote
- Speziell gereinigte Weizen Roggen und Dinkel
- Müsli und Backzutaten

**die Regionaltheke des
Landkreises Regensburg**

- Mühlenprodukte in 2,5 kg-Tüten
- Nudeln, Marmelade, Honig
- Raps- und Kürbiskernöle
- Sauerkraut und Senf der „Historischen Wurstkuchl“



WIR LIEBEN AUTOS!

**DARUM IST IHR FAHRZEUG BEI
UNS IMMER IN BESTEN HÄNDEN**

Ob Reifenwechsel,
Kundendienst, Elektrik oder
Reparaturen - wir sind ihr
Ansprechpartner!



**AUTOSERVICE
SCHLÖFFEL**

Inh. Andy Schlöffel
Industriestraße 2 • 93161 Sinzing
Tel.: 0941 35 179
info@autoservice-schloeffel.de



Ihr Partner in allen Elektrofragen!

- › E-Check
- › Radio- und TV-Geräte
- › Elektro-Hausgeräte
- › Leuchten
- › Video- und Sprechanlagen
- › Klimatisierung
- › Elektroinstallation
- › European-Installation-Bus
- › Netzwerk-Verkabelung
- › Elektro-Heizung
- › Photovoltaik-Anlagen
- › SAT-Anlagen

GMBH



... über 35 Jahre Meisterbetrieb

93161 Sinzing
Industriestraße 3
www.elektro-pernpeintner.de
info@elektro-pernpeintner.de
Tel. 0941-56816800

Öffnungszeiten:
Montag – Donnerstag
09:00 Uhr – 12:00 Uhr
13:00 Uhr – 17:00 Uhr
Freitag
09:00 Uhr – 12:00 Uhr

Leben auf der Terrasse – Mabo Sonnenschutz

Markisen · Jalousien · Wintergarten-Beschattungen · Terrassendächer



Tel. 09401 96020 · Fax 960222 · www.mabo-markisen.de · kontakt@mabo-markisen.de

Hotel*** Gasthof Erber

„Das pfiffige Wirtshaus!“

lohnendes Ziel für Ausflüge und gelungene Feste!“

Wintergarten – gemütliche Gaststube - Festsaal - Sonnenterrasse

Pension *** mit modernen Gästezimmern

Wir freuen uns auf Ihren Besuch. Das Gasthof Erber - Team.

Regensburger Str. 21
93161 Eilsbrunn

Telefon 09404 – 86 52
Telefax 09404 – 96 25 26

www.gasthof-erber.de
info@gasthof-erber.de

anhalten

einkehren

genießen

gut schlafen